

rouillac

art.s+
design

11 . 11 . 18 # 2

tours - ccc od

arts+ design

11 . 11 . 18 # 2

centre
de
création
contemporaine
olivier
debré

vente aux enchères publiques

dimanche 11 novembre à 14h

au ccc od

centre de création contemporaine olivier debré
jardin françois 1^{er} 37000 tours

expositions publiques

mercredi 7 novembre de 14h à 18h

jeudi 8 novembre de 11h à 20h

vendredi 9 novembre de 11h à 18h

samedi 10 novembre de 11h à 19h

dimanche 11 novembre de 11h à 12h30

présentation de la vente

samedi 10 novembre de 17h à 19h

renseignements

tél. 02.47.61.22.22

22, bd béranger 37000 tours

rouillac@rouillac.com

rouillac.com



rouillac

Ordre de passage

Maîtres du XX^e

Art contemporain

Post War 1945-2000

Chomo, l'outsider

(1-31)

(50-75)

(100-173)

(200-230)

index

Denise A. AUBERTIN - 169
AES+F - 60
Torbjørn AFDAL - 153, 166
Raouï ANGULANO VALADEZ - 136
Francis BACON - 23
Jonathan BINET - 57
Jens BIRKEMOSE - 144
Claus BONDERUP - 162
Mattia BONETTI - 14 à 22
Osvaldo BORSANI - 126, 127
Etienne BOSSUT - 72
Maurice BOUVIOLLE - 121
Alexander CALDER - 13
Roger CAPRON - 125, 133
Jacques CARTIER - 120
CÉSAR - 170
CHOMO - 200 à 230
Marcel COSSON - 118, 119
L'abbé COUTANT - 231, 232
Flavia DA RIN - 66, 67
Salvador DALÍ - 139, 140
Michel DUFET - 106
Sam DURANT - 56
Feng FANGYU - 71
Pierre FICHET - 145, 146
John GALLIANO - 168
Elisabeth GAROUSTE - 14 à 22
Louis GIRAUD - 124
Sozyone GONZALEZ - 58, 59
René GRUAU - 148, 149
Georges HALAIS - 115, 116
Stéphanie HENRY-SEGUIN - 73
Thomas HIRSCHHORN - 55
K. G. Pontus HULTEN - 173
Alfred-Auguste JANNIOT - 8
Georg JENSEN - 171
Helge Vestergaard JENSEN - 151
Bayrol JIMENEZ - 54
Erik JØRGENSEN - 163
Georges JOUVE - 123
Georges KARS - 5
Oscar KOKOSCHKA - 122
François-Xavier LALANNE - 172
Jacqueline LECOQ - 128, 129
Pierre LE FAGUAYS - 113
Jules LELEU - 7
Raimier LERICOLAIS - 76
Gorm LINDUM - 158
André MARE - 1 à 4
MAXIME - 134, 135
Éric MICHEL - 64, 65
Shintaro MIYAKE - 51, 52
Børge MOGENSEN - 152
MOUGIN - 114
Kurt ØSTERVIG - 161
P. NICOLAS LEDOUX - 70
Jean PASCAUD - 100 à 105 et 108 à 112
Pierre PAULIN - 131
Charlotte PERRIAND - 9 à 12
Antoine PHILIPPON - 128, 129
Didier PRONI - 150
Gaiïus PRANAS - 141, 142, 143
Emmanuel REGENT - 75
Eero SAARINEN - 159
Sebastiao SALGADO - 167
Larissa SANSOUR - 69
Bojan SARCEVIC - 63
Gitte SCHAFER - 62
Charles SCHNEIDER - 6
Ettore SOTTASS - 24 à 31
Anatola SOUNGOUROFF - 137, 138
Robert STADLER - 61
Philippe STARCK - 160
Louis SUE - 1 à 4
Pierre TAPONIER - 147
Torsten THORUP - 162
Jean TINGUELY - 173
Nicole TRAN BA VANG - 53
Oscar TUAZON - 77
VALLAURIS - 124
Iris VAN DONGEN - 68
Jâbïen VERSCHAERE - 78
Poul VOLTHER - 157
Antek WALCZAK - 50
Liu YE - 74

» Avec cette deuxième édition de la vente *arts+design* proposée par la Maison de ventes Rouillac, nous avons le plaisir d'observer que le ccc od est le creuset de rencontres rares, qui se poursuivent jusque dans les pages de ce catalogue.

L'onirique dessinateur Fabien Verschaere, que nous exposons depuis ses débuts, offre ainsi l'œuvre qui sera vendue au profit des activités pédagogiques du centre, et lance également un magnifique projet de fresques avec l'Hôpital de Tours. Le collectionneur Philippe Méaille, qui a exposé au MACBA à Barcelone sa collection « Art and Language » que nous avons montré en partie ici, choisit lui aussi Tours pour se séparer de son mobilier historique de design italien par Sottsass. Ce choix de Tours est encore celui de la collectionneuse mexicaine Patricia Kever, fidèle des premiers jours du ccc, pour se séparer de ses œuvres.

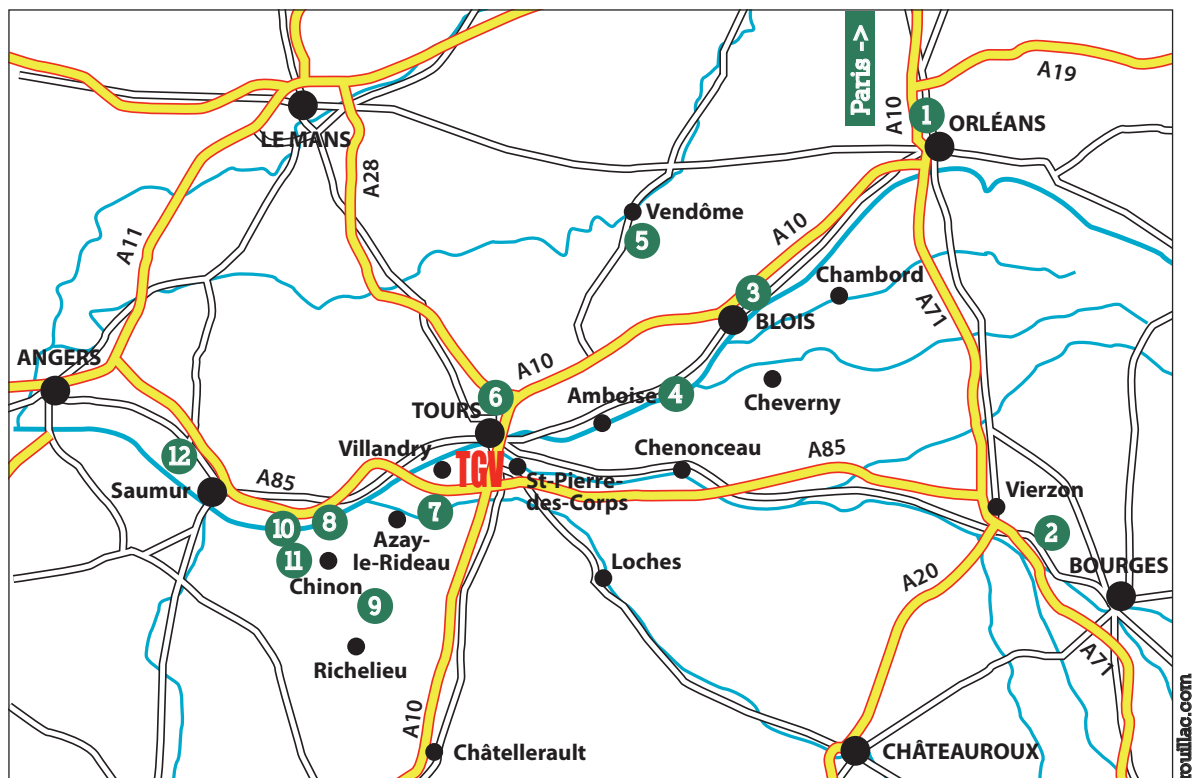
Si nous ne sommes pour rien et n'avons aucun intérêt dans ces choix commerciaux, nous nous réjouissons que le ccc od, qui est ouvert à tous les publics, devienne aussi un lieu de transmission pour les collectionneurs du monde entier, en espérant que se diffuse aux tourangeaux du XXI^e siècle le goût de la collection contemporaine qu'ils ont incarné avec excellence pendant la Renaissance !

»

Alain Julien-Laferrière,
directeur du ccc od



Art contemporain en Val de Loire



- 1** FRAC Centre, Orléans
tél. 02 38 62 52 00 - frac-centre.fr
- 2** Galerie Capazza, Nançay
tél. 02 48 51 80 22 - galerie-capazza.com
- 3** Fondation du Doute, Blois
tél. 02 54 55 37 45 - fondationdudoute.fr
- 4** Centre d'Arts et de Nature, Chaumont-sur-Loire
tél. 02 54 20 99 22 - domaine-chaumont.fr
- 5** Promenades photographiques, Vendôme
tél. 02 54 72 02 47 -
promenadesphotographiques.com
- 6** ccc od, Tours
tél. 02 47 66 50 00 - cccod.fr
- 7** Atelier Calder, Saché
tél. 02 47 45 29 29 - atelier-calder.com
- 8** Maison Max Ernst, Huismes
tél. 06 89 93 52 23 - maison-max-ernst.org
- 9** Château du Rivau, Léméré
tél. 02 47 95 77 47 - chateaudurivau.com
- 10** Château de Montsoreau, Montsoreau
tél. 02.41.67.12.60 - chateau-montsoreau.com
- 11** Abbaye royale, Fontevraud
tél. 02 41 51 73 52 - fontevraud.fr
- 12** Maison Bouvet-Ladubay, Saumur
tél. 02 41 83 83 83 - bouvet-ladubay.fr/



Vente caritative au profit de la Jeune Chambre Économique de Tours

Samedi 10 novembre à 15h
à l'Étoile Bleue 15, rue du Champs de Mars à Tours

Exposition publique
de 9 à 15h le jour de la vente

Oeuvres offertes par les artistes

Michel Audiard
Catherine Barthelemy
Laurence Dreano
Éloïse Escaffre
Caroline Gasch
Annie Gueniffey
Philippe Lucchese
Fabienne Polge
Jean Pierre Salle

02 47 61 22 22
rouillac.com

02 47 38 92 90
jctours.org

*Provenance : André Bernheim (1879-1966),
marchand de biens et collectionneur,
pour la décoration de son Hôtel du 81 rue de Lille à Paris en 1921 ;
par descendance, Touraine (lots 1 à 4).*

Quand une commande devient une référence

» Louis Süe (1875-1968) et André Mare (1885-1932), installés depuis 1919 comme décorateurs, sont appelés par le marchand de biens et collectionneur André Bernheim (1877-1963) pour la décoration de son hôtel particulier du 81 rue de Lille à Paris en 1921.

Fruits de leur collaboration, plusieurs meubles sont inscrits à la « liste des modèles créés à ce jour et portés au livre de références » du 4 juillet 1927 reproduit dans l'ouvrage de référence

de Florence Camard. Témoins de la singularité de cette commande, comme de son originalité, on note le numéro 235 « Table octogonale Bernheim », le numéro 722 « Bibliothèque Bernheim » ou enfin le numéro 239 « Table des enfants Bernheim » présentée dans cette vacation.

Ces modèles parfois uniques livrés à André Bernheim, serviront ensuite de référence dans le catalogue de Louis Süe et d'André Mare.



1

Louis SÛE

(Bordeaux, 1875 - Paris, 1968)

& André MARE

(Argentan, 1885 - Paris, 1932)

Deux FAUTEUILS de BUREAU

à dossiers gondoles, c. 1921

en noyer teinté acajou, à la forme mouvementée et à l'assise circulaire reposant sur quatre pieds, dont un pied sabre antérieur. Garnis de cuir brun.

Probablement le modèle n°28 -non reproduit-commandé pour le bureau Bernheim n°725 de la liste des modèles portés au livre de référence du 4 juillet 1927 de Süe et Mare.

Haut. 77, Larg. 54, Prof 60 cm (cuirs usés).

4 000 / 6 000 €

Maîtres du XX^e

2

Louis SÛE

(Bordeaux, 1875 - Paris, 1968)

& André MARE

(Argentan, 1885 - Paris, 1932)

Paire de TABOURETS CURULES, c. 1921

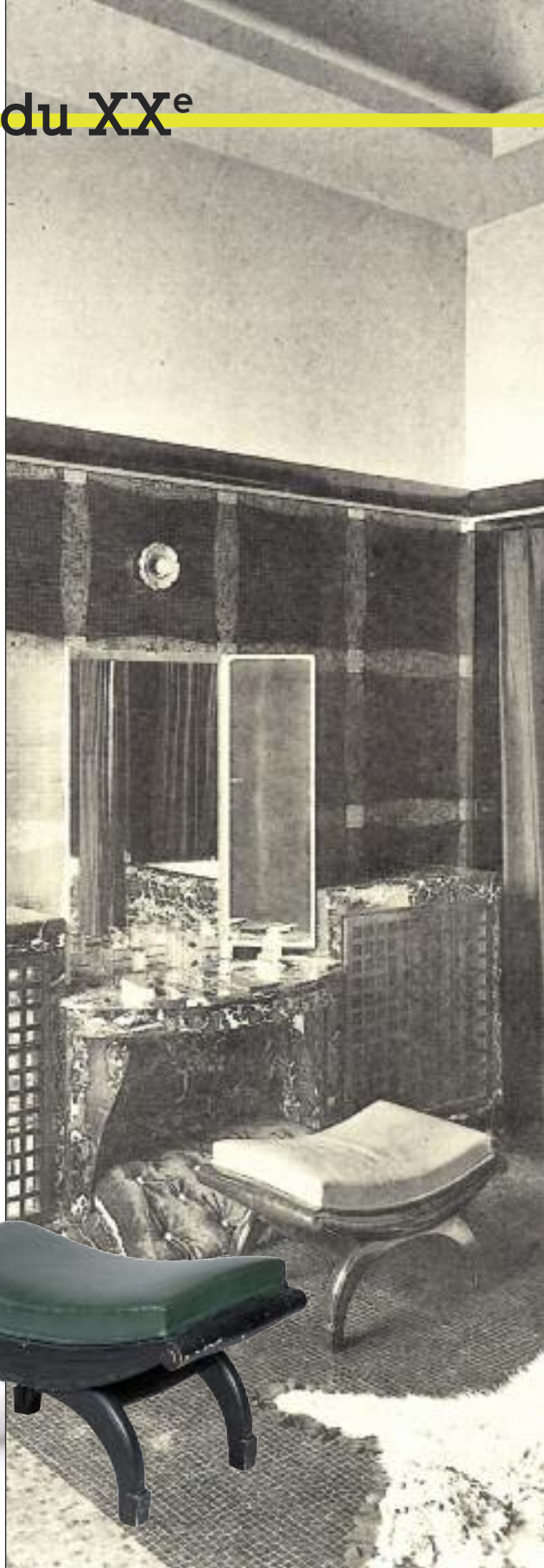
en bois noirci, le piétement en double arcature repose sur une assise à motif plissé plat et de volutes. Garnis de cuir vert.

N° 49 de la liste des modèles portés au livre de référence du 4 juillet 1927 de Sûe et Mare.

Haut. 39, Larg. 69, Prof. 41,5 cm.

Bibliographie : Florence Camard, "Sûe et Mare et la Compagnie des arts français", éd. de l'Amateur, 1993, modèle n°49 reproduit in situ dans la salle de bains de la rue de Lille p. 101.

3 000 / 5 000 €



Salle de bains d'André Bernheim, 1920-1921



3

Louis SÛE

(Bordeaux, 1875 - Paris, 1968)

& André MARE

(Argentan, 1885 - Paris, 1932)

TABLE des "ENFANTS BERNHEIM", c. 1921

en noyer teinté acajou sur un bâti de chêne, ouvrant par deux tiroirs en ceinture, reposant sur quatre pieds. Garnie d'un marbre Levanto rouge et vert veiné de blanc.

N°239 de la liste des modèles portés au livre de référence du 4 juillet 1927 de Süe et Mare.

Haut. 74, Larg. 93, Prof. 56 cm.

(marbre cassé et collé).

Bibliographie: Florence Camard, "Süe et Mare et la Compagnie des arts français", éd. de l'Amateur, 1993, cette table n°239 reproduite p. 279.

5 000 / 8 000 €

4

Louis SÛE (Bordeaux, 1875 - Paris, 1968)

& André MARE (Argentan, 1885 - Paris, 1932)

FAUTEUIL CLUB, c. 1921

en acajou aux formes arrondies, flanqué de volutes inversées. Le motif des accotoirs est repris à l'arrière du siège.

N°15 de la liste des modèles portés au livre de référence du 4 juillet 1927 de Süe et Mare.

Haut. 90, Larg. 83, Prof. 75 cm.

Garni d'un cuir lie de vin.

2 000 / 4 000 €

Bibliographie : Florence Camard, "Süe et Mare et la Compagnie des arts français", éd. de l'Amateur, 1993, modèle n°15 reproduit pp. 97 et 271.





5

Georges KARS

(Kralupy nad Vltavou, 1882 - Genève, 1945)

Paysage de Vaison-la-Romaine (Provence), 1928

Toile signée en bas à droite et datée "28",
contresignée "Kars au dos".

Haut. 46, Larg. 63,5 cm.

*Provenance : collection Jaroslav Jira (Castrov,
1898- Paris, 1968), ami de l'artiste, journaliste et
critique d'art, correspondant en France de l'agence
de presse CTK ; par descendance, collection par-
ticulière, Tours.*

5 000 / 10 000 €



6

Charles SCHNEIDER

(Château-Thierry, 1881 -
Épinay-sur-Seine, 1953)

pour LE VERRE FRANÇAIS

VASE "Églantines"

de forme balustre en verre multicouche violet
sur fond marmoré en dégagé à l'acide et à décor
de fleurs en camée.

Signé "Charder" sur la panse et "Le Verre Français" à la pointe
sur le piédouche.

Haut. 52, Diam. 21 cm.

Provenance : château de La Taurie, en Blaisois.

500 / 600 €

7

Jules LELEU (Boulogne-sur-Mer, 1883 - Paris, 1961)

GUÉRIDON, fin des années 1920

en noyer et placage de loupe d'amboine. Plateau de forme circulaire orné d'un frisage rayonnant. Le fût central à quatre colonnes imbriquées sculptées de cannelures repose sur un pied de forme circulaire à doucine. Signé.

Haut. 68, Diam. 90 cm.

5 000 / 6 000 €



Provenance : collection particulière.

Exposition, prêt : "La maison Leleu, 50 ans de mobilier et de décoration", Musée des Années 30, Boulogne-Billancourt, 2007.

Bibliographie :

- Françoise Siriex, "Leleu, Décorateurs ensemble", éd. Monelle Hayot, Saint-Rémy-en-l'Eau, 2007, un modèle similaire réalisé en 1927 pour Michaël Winbur (U.S.A.) reproduit p. 146.*
- Mobilier et Décoration, 1927, un modèle similaire reproduit p. 132.*



Torse de Cécile dans l'appartement Dubly aménagé par Ruhlmann en 1927-29

J Cécile Garny qui deviendra l'épouse de Janniot est l'un des modèles favoris du sculpteur dans les années 1920. Une photo ancienne montre ce torse dans un intérieur de Ruhlmann dans les années 1927/1929, pour Monsieur Duby. Le Torse de Cécile irrigue tout l'art de Janniot, lui inspirant le monumental groupe des *Trois Grâces* que nous avons présenté à Cheverny en 2013, également fondu par Rudier, avec l'ensemble des œuvres créées par Janniot pour "*la Thébaïde*".

Notre épreuve a été fondue par Eugène Rudier, qui signe invariablement du nom de son père Alexis décédé en 1897. Rudier est le plus grand fondeur de la première moitié du XX^e siècle, de Rodin à Maillol en passant par Claudel et le fondeur historique de Janniot. C'est à lui que l'on doit notamment la fonte des *Trois Grâces* pour "*la Thébaïde*". Il sait ici conserver avec talent le modelé de Janniot, faisant de ce torse, avec sa peau et sa patine, une des plus belles épreuves connues à ce jour.

Nous remercions Madame Anne Demeurisse, légataire universelle de l'Alfred Auguste Janniot et présidente de l'Association des amis de Janniot pour ses précisions. Elle se tient à la disposition des amateurs pour établir un certificat d'authenticité.

8

Alfred-Auguste JANNIOT (Paris, 1889 - Neuilly-sur-Seine, 1969)

Torse de Cécile

Bronze patine médaille, signé A. JANNIOT et A. Rudier Fondateur PARIS.

Fonte des années 1930, modèle créé vers 1927-1929.

Haut. 76,5 cm.

Haut. avec le socle en marbre noir : 90 cm.

Provenance : collection Paul Gellos, dirigeant de la SAGEM ; par descendance, Toulouse.

30 000 / 50 000 €



9

Charlotte PERRIAND (Paris, 1903 - 1999)

Table basse dite "Forme Libre ", c. 1956

Le plateau en frêne massif, incisé de formes géométriques sur les côtés et orné d'un cabochon, repose sur trois pieds en métal fuselé laqué noir.

Édition Steph Simon.

Haut. 37,5, Larg. 120, Prof. 80 cm.

Provenance : collection Robert et Paulette Wolfelsberger, membres de la Haute coiffure française, pour leur maison de Chennevières-sur-Marne (Val-de-Marne), après 1955 (photos d'archives jointes) ; par descendance, Tours.

Bibliographie : Jacques Barsac, "Charlotte Perriand, l'œuvre complète, 1956-1968, Vol. 3", Editions Norma, Paris, 2017. Croquis et exemplaires similaires reproduits pp. 100 et 101.

25 000 / 35 000 €

En 1952, Charlotte Perriand dessine une table haute sur le même principe pour la Maison du Mexique de la Cité Universitaire à Paris. Les pieds sont fabriqués par les Ateliers Prouvé, les plateaux par André Chetaille. À partir de 1956, les meubles de Perriand, Prouvé ou Mouille sont diffusés par Steph Simon dans sa galerie du 145, bd Saint-Germain à Paris.



9

10



Vue d'intérieur de la Villa Wolfelsberger à Chennevières-sur-Marne

10

Charlotte PERRIAND (Paris, 1903 - 1999)

Paire de tabourets dits " Berger ", c. 1956

de forme tripode basse en bois massif à assise circulaire légèrement creuse.

Édition Steph Simon.

Haut. 28, Diam. 31 cm. Haut. 27,5, Diam. 32 cm.

Provenance : collection Robert et Paulette Wolfelsberger, membres de la Haute coiffure française, pour leur maison de Chennevières-sur-Marne (Val-de-Marne) après 1955 (photos d'archives) ; par descendance, Tours.

Bibliographie : Jacques Barsac, "Charlotte Perriand, L'œuvre complète, Vol. 2 : 1940-1955", Paris, 2015, pp. 349, 443-444, 467, 473 et 515

5 000 / 8 000 €

En 1948 Charlotte Perriand dessine un tabouret haut tripode pour l'hôtel "Le Doron" à Méribel, en s'inspirant d'un siège de berger aperçu pendant une balade en montagne. À la suite d'un séjour au Japon en 1953, elle élabore cette variante avec les pieds raccourcis.



11

Charlotte PERRIAND

(Paris, 1903 - 1999)

PAS JAPONAIS de forme libre, c. 1952

en béton brut orné au centre d'une empreinte de
feuille fossilisée.

Haut. 6,5 Diam. 46 cm.

*Provenance : conçu pour le jardin de la terrasse
de l'Unité d'Habitation Air France de Brazzaville
au Congo ; Galerie 54 Paris ; collection Philippe
Méaille.*

5 000 / 8 000 €



12

Charlotte PERRIAND

(Paris, 1903 - 1999)

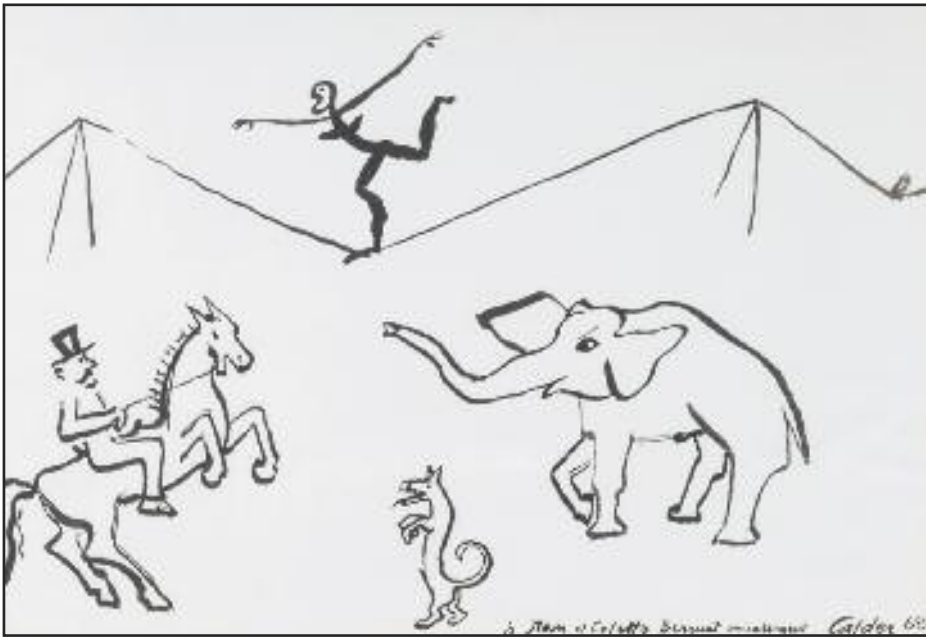
PAS JAPONAIS de forme libre, c. 1952

en béton légèrement teinté rose, orné
au centre d'une empreinte de feuille de
fougère.

Haut. 7, Diam. 47 cm.

*Provenance : conçu pour le jardin de la
terrasse de l'Unité d'Habitation Air
France de Brazzaville au Congo ; Gale-
rie 54 Paris ; collection Philippe Méaille.*

5 000 / 8 000 €



Alexander Calder crée à la fin des années 1920 à Paris son cirque miniature dont il anime les représentations pour ses proches. Le jeune artiste américain prend finalement la mesure de ce qui deviendra l'un des premiers happenings de l'histoire. Improvisation, présence, tension de la pesanteur sur ses mobiles, le cirque de Calder peut être considéré comme son premier chef-d'œuvre. Conservé au Whitney Museum de New York, on retrouve son écho et ses éléments d'éléphant, d'acrobate et écuyer et autre chien savant sur notre encre de Chine réalisée 40 ans plus tard.

13

Alexander CALDER (Lawnton, 1898 - New-York, 1976)

Le Cirque, 1968

Encre de Chine signée et datée "68" en bas à droite et dédiée : "à Jean et Colette Berruet, amicalement".

Haut. 74, Larg. 109 cm (restauration).

Provenance :

- offert par Calder à Jean Berruet, collaborateur extérieur ayant travaillé pour l'artiste lors de la réalisation de sculptures monumentales, 1968.
- collection tourangelle, acquise auprès de Jean-Pierre Camard (certificat joint), 1993.

30 000 / 50 000 €



Elisabeth GAROUSTE et Mattia BONETTI

(lots 14 à 22)



« Plutôt la barbarie que l'ennui ! »

À l'agonie du Mouvement Moderne, Élisabeth Garouste et Mattia Bonetti sont nés un siècle après le célèbre aphorisme de Théophile Gautier. Figures majeures des années 80, les designers du Palace, de Nina Ricci ou de Christian Lacroix, produisent une œuvre poétique inspirée d'une antiquité éclectique qui se mêle au parfait raffinement des matériaux.

Édités par les galeries « Néotù », « En Attendant les Barbares » ou « Avant-Scène », certaines de leurs créations demeurent d'une grande rareté. C'est le cas de l'exemplaire unique de la « Cage Barbare » photographiée avec la « Chaise Barbare » et la « lampe tripode » pour la Galerie Néotù à New York. Ce cliché historique a pu être recomposé aujourd'hui (Stephen Calloway, « *Élisabeth Garouste et Mattia Bonetti* », 1990, p. 64).

La collection privée tourangelle de ce grand amateur du XX^e livre entre autres chefs-d'œuvre ces trois icônes, aux côtés du canapé Maharadja ou du cabinet 1.



14

Élisabeth GAROUSTE (née à Paris en 1949)
et Mattia BONETTI (né à Lugano, Suisse, en 1953)
LAMPE masque, c. 1995

en bronze sur son piètement tripode. Numérotée 32 x 99.
Éditeur Galerie Avant-Scène.
Haut. 48, Diam. 30 cm.

Provenance : collection tourangelle ; acquis aux enchères le 22 juin 2010 à Paris, n°37 (Artcurial).

5 000 / 8 000 €



16



15



17

Elisabeth GAROUSTE (née à Paris en 1949)
et **Mattia BONETTI** (né à Lugano, Suisse, en 1953)

15

CAGE "Barbare", 1981

Façade aux barreaux verticaux et structure en fer battu patiné vert antique. Côtés et étagères en verre. Signée "BG".

Éditeur Galerie En Attendant les Barbares.

Précisé exemplaire unique dans "*Élisabeth Garouste et Mattia Bonetti*", éd. Michel Aveline, 1990 et reproduit p. 64.

Haut. 179, Larg. 46, Prof. 42 cm.

Provenance : collection tourangelle ; acquis aux enchères le 20 mai 2010, Paris, n°193 (Tajan).

Bibliographie :

- "*Les années Staudenmeyer*", éd. Norma, 2009, exemplaire reproduit pp. 254 et 350.

- S. Calloway, F. Baudot, G-G. Lemaire, "*Élisabeth Garouste et Mattia Bonetti*", éd. Michel Aveline, 1990, exemplaire reproduit p. 64.

6 000 / 8 000 €

16

CHAISE "Barbare", c. 1985

en fer patiné bronze antique et peau de vache ou de poulain maintenue par un lacet en cuir.

Édition Néotù.

Haut. 180, Larg. 46, Prof. 42 cm.

Provenance : collection tourangelle ; acquis auprès de la galerie Mouvements Modernes, Paris, 2012.

Bibliographie :

- "*Les années Staudenmeyer*", éd. Norma, 2009, exemplaire reproduit pp. 126 et 350.

- S. Calloway, F. Baudot, G-G. Lemaire, "*Élisabeth Garouste et Mattia Bonetti*", éd. Michel Aveline, 1990, exemplaire reproduit pp. 61, 62 et 64.

- Une pièce similaire est conservée au Centre Pompidou, Paris.

5 000 / 8 000 €

17

LAMPADAIRE TRIPODE "Barbare", 1992

Cône en terre cuite fixé dans un trépied en fer battu patiné vert antique.

Signé "B.G" à l'intérieur du pied. En cinq exemplaires.

Éditeur Galerie En Attendant les Barbares.

Haut. 190, Diam. 45 cm.

Provenance : collection tourangelle ; vente 1 juillet 2009, Paris, n°422 (M^{es} Delorme & Collin du Boscage).

Bibliographie :

- "*Les années Staudenmeyer*", éd. Norma, 2009, exemplaire reproduit pp. 168 et 351.

- S. Calloway, F. Baudot, G-G. Lemaire, "*Élisabeth Garouste et Mattia Bonetti*", éd. Michel Aveline, 1990, exemplaire reproduit pp. 63 et 64.

5 000 / 8 000 €



18

Elisabeth GAROUSTE (née à Paris en 1949)
et Mattia BONETTI (né à Lugano, Suisse, en 1953)
LAMPE "masque", 1984

en bronze patiné vert antique monogrammée "BG", cachets de l'éditeur et du fondeur Blanchet. Numérotée 135/150.

Éditeur Galerie En Attendant les Barbares.

Certificat d'authenticité d'Élisabeth Garouste.

Haut. 50, Larg. 25 cm.

Provenance : collection tourangelle ; acquis aux enchères le 4 février 2011 à Paris, n°289 (Ader Nordmann).

Bibliographie : S. Calloway, F. Baudot, G-G. Lemaire, "Élisabeth Garouste et Mattia Bonetti", éd. Michel Aveline, 1990, exemplaire reproduit pp. 35 et 81.

5 000 / 8 000 €

19

Elisabeth GAROUSTE (née à Paris en 1949)
et Mattia BONETTI (né à Lugano, Suisse, en 1953)
Très rare CABINET "I", 1986

reposant sur un piétement quadripode en fer forgé. Le cabinet parallélépipédique ouvrant par deux vantaux animés de plaques de céramique grise et blanche. Ornementation de pointes hérissées métalliques.

Éditeur Galerie Néotù.

Haut. 148, Larg. 53, Prof. 32 cm.

Provenance : collection tourangelle ; acquis aux enchères le 25 mars 2010 à Paris, n°164 (Tajan).

Bibliographie :

- "Les années Staudenmeyer", éd. Norma, 2009, exemplaire reproduit p. 431.
- S. Calloway, F. Baudot, G-G. Lemaire, "Élisabeth Garouste et Mattia Bonetti", éd. Michel Aveline, 1990, exemplaire reproduit p. 71.

15 000 / 20 000 €







20

Elisabeth GAROUSTE

(née à Paris en 1949)

et Mattia BONETTI

(né à Lugano, Suisse, en 1953)

TAPIS "Louis XV", 1991

en velours de laine vierge polychrome à décor de lambrequins rouges et festons dorés sur fond noir. Signé sur une étiquette, monogrammé "BG".
Numéroté 4/25.

Éditeur Solo.

Long. 250, Larg. 177 cm.

Provenance : collection tourangelle ; acquis aux enchères le 29 novembre 2010, Paris, n°22 (M^{es} Delorme & Collin du Bocage).

1 500 / 2 500 €



21

Elisabeth GAROUSTE (née à Paris en 1949)

et Mattia BONETTI (né à Lugano, Suisse, en 1953)

TAPIS, c. 1990

en laine polychrome à décor d'encadrements bleus sur fond jaune. Les encadrements figurent des formes figuratives synthétiques.
Signé BG.

Long. 270, Larg. 177 cm.

Provenance : collection tourangelle.

800 / 1 200 €



22

Elisabeth GAROUSTE

(née à Paris en 1949)

et Mattia BONETTI

(né à Lugano, Suisse, en 1953)

Rarissime CANAPÉ "Maharadja", c.1991

en bois, toile de lin, coussins recouverts de velours rouge,
ornements en bronze.

Éditeur Galerie Néotù.

Haut. 104, Long. 216, Prof. 84 cm.

*Provenance : collection tourangelle ; acquis aux enchères le
14 mars 2011 à Paris, n°88, (M^e Cornette de Saint-Cyr)*

*Bibliographie : "Les années Staudenmeyer", éd. Norma, 2009,
exemplaire reproduit p. 364.*

10 000 / 15 000 €



23

Francis BACON

(Dublin, 1909 - Madrid, 1992)

Autoportrait, 1977

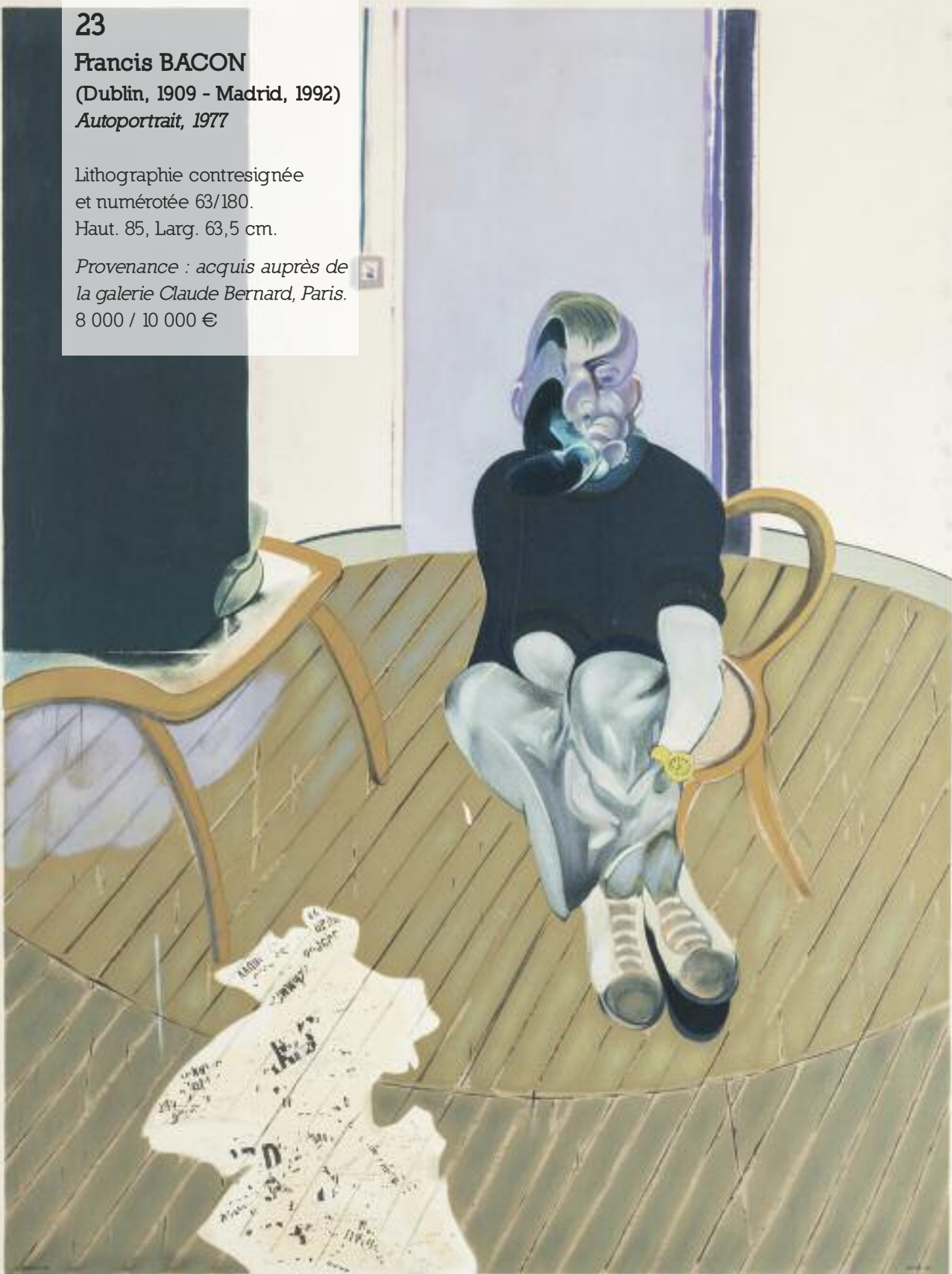
Lithographie contresignée

et numérotée 63/180.

Haut. 85, Larg. 63,5 cm.

*Provenance : acquis auprès de
la galerie Claude Bernard, Paris.*

8 000 / 10 000 €





Ettore Sottsass avec Ernest et Inge Mourmans, Sergio Cappelli et Patrizia Ranzo, Venise, 2000

Les Sottsass de Mourmans (lots 24 à 31)

„ *La beauté, dit Rodin, n'est pas un point de départ, mais un résultat ; il n'y a de beauté que là où il y a de la vérité* ". Ettore Sottsass voit dans la vie quotidienne des choses que personne d'autre ne voit. Il les révèle en opérant la rencontre des matériaux à travers lesquels s'exprime son imaginaire.

Sottsass rencontre Ernest Mourmans en 1994, l'acmé de leur collaboration est probablement la réalisation et l'ameublement de la maison familiale belge de ce grand marchand d'art. Lui-même architecte, il est à l'époque l'un des seuls galeristes au monde intéressé par le Design. Plus collectionneur que commerçant, il passe la plupart de son temps à produire et collectionner le maître italien.



Maison d'Ernest Mourmans

Les œuvres présentées dans cette vacation sont nées d'une rencontre éclosoyant en « communion » jusqu'à la disparition du designer. Ernest Mourmans est celui par qui le miracle est accompli. Avec confiance, Sottsass laisse aller sans limite son imagination entre ses mains. L'exceptionnel mobilier conçu spécialement par Sottsass pour Mourmans témoigne de cette alchimie créative.



24

Ettore SOTTASS

(Innsbrück, 1917 - Milan, 2007)

"Miss do not you like caviar", c. 1987

Suite de quatre fauteuils en frêne laqué noir et métal chromé. Dossier rectangulaire relié à l'assise par trois cylindres métalliques. Pieds terminés par des patins circulaires en bois laqué noir. Renzo Brugola pour la Galerie Blum Helman. Haut. 82, Larg. 53, Prof. 55 cm. (petits accidents)

Provenance : Galerie Ernest Mourmans, collection Philippe Méaille.

Bibliographie : David A. Hanks & Anne Hoy, "Design 1950-2000", Flammarion, Paris, 2000, p. 162.

Une pièce similaire conservée au Centre Pompidou, Paris.

5 000 / 8 000 €



25

25

Ettore SOTTSSASS

(Innsbrück, 1917 - Milan, 2007)

VASE-SCULPTURE, 1995

Socle cubique en marbre noir avec six vases tubulaires en verre de Murano, trois rouges, un bleu et deux noirs. Signature manuscrite gravée au premier plan sur l'un des éléments en verre "Venini by The Gallery Mourmans 5/5" et daté.

Haut. 73, Larg. 40, Prof. 32 cm. (trois corolles restaurées)

Provenance : Galerie Ernest Mourmans, collection Philippe Méaille.

Exposition : «Sottsass, Il vetro», Le Stanze del Vetro, 57^e Biennale de Venise, 2017.

Bibliographie : catalogue de l'exposition "Ettore Sottsass Big and small works, Johanna Grawunder Many small works", Éditions The Gallery Mourmans, 1995, n°32.

25 000 / 30 000 €

À la fin des années 1990 Sottsass produit des œuvres en verre pour Marina Barovier, Bruno Bischofberger, Venini et Ernest Mourmans. La plupart sont soufflées à Murano avec quelques rares pièces produites à Marseille au "Centre International de recherche sur le verre et les Arts plastiques". En 2002 Sottsass produit pour Baccarat la collection "Rencontre" et en 2004 la série "Kachinas" pour Mourmans.





26

Ettore SOTTASS

(Innsbrück, 1917 - Milan, 2007)

"Miss do not you like caviar", c. 1987

Suite de quatre fauteuils en frêne laqué noir et métal chromé. Dossier rectangulaire relié à l'assise par trois cylindres métalliques. Pieds terminés par des patins circulaires en bois laqué noir.

Renzo Brugola pour la Galerie Blum Helman.

Haut. 82, Larg. 53, Prof. 55 cm. (petits accidents)

Provenance : Galerie Ernest Mourmans, collection Philippe Méaille.

Bibliographie : David A. Hanks & Anne Hoy, "Design 1950-2000", Flammarion, Paris, 2000, p. 162.

Une pièce similaire conservée au Centre Pompidou, Paris.

5 000 / 8 000 €



27

Ettore SOTTASS

(Innsbrück, 1917 - Milan, 2007)

"Table Nr. 16"

Guéridon avec un plateau circulaire décoré d'ébène de Ceylan et de bois de violette, soutenu par une base centrale en métal laqué noir reposant sur un socle en marbre noir débordant.

Éditée en huit exemplaires.

Memory of China Collection.

Haut. 72, Diam. 125 cm.

Provenance : Galerie Ernest Mourmans, collection Philippe Méaille.

18 000 / 25 000 €



28

Ettore SOTTSSASS

(Innsbrück, 1917 - Milan, 2007)

CABINET "STÉRÉO"

constitué de deux colonnes de section carrée en placage de jacaranda toutes faces et réunies par trois étagères en hêtre laqué vert. Elles ouvrent, l'une par une porte, l'autre par deux portes, découvrant un intérieur teinté vert muni d'étagères. Elles reposent sur une haute base débordante plaquée de cerejeira.

Memory of China collection, l'un des huit exemplaires.

Haut. 223, Larg. 152, Prof. 76 cm. (petits manques et accidents).

Provenance : Galerie Ernest Mourmans, collection Philippe Méaille.

Bibliographie : Ronald T. Labaco, "Ettore Sottsass architec and Designer", Merrell, London, 2006, p. 122.

40 000 / 60 000 €





29

Ettore SOTTASS (Innsbrück, 1917 - Milan, 2007)

CANAPÉ et son **REPOSE-PIED**

en hêtre reposant sur six pieds cylindriques en métal laqué blanc terminés par des patins. Dossier et accoudoirs agrémentés de cinq coussins cubiques recouverts de leur tissu d'origine en coton duveteux rouge cerise.

Édités en huit exemplaires.

Haut. 78, Larg. 250, Prof. 100 cm. (accident).

Repose-pied : Haut. 46, Larg. 240, Prof. 90 cm.

Provenance : collection Ernest Mourmans, collection Philippe Méaille.

Bibliographie : "Sottsass Bird House", Grazia Casa, 2008, pp. 166 et 175.

18 000 / 25 000 €



30

Ettore SOTTSSASS (Innsbrück, 1917 - Milan, 2007)

TABLE

Plateau rectangulaire en marbre "brèche de Baerne" reposant sur cinq pilastres en acier et bois laqué noir, recevant des patins carrés.

Éditée en cinq exemplaires, chacune avec un plateau différent.

Haut. 76, Larg. 269,5, Prof. 101 cm.

Provenance : collection Ernest Mourmans, collection Philippe Méaille.

50 000 / 80 000 €

" Au-delà du design, Mourmans est passionné par les oiseaux et il a expliqué à Sottsass que sa nouvelle demeure devait être entourée ou, du moins, "presque entièrement fermée" par une immense cage à oiseaux (...) Sottsass a incorporé une autre des passions de Mourmans - collectionneur de marbre rare - recouvrir l'entrée, éclairée par une pièce de Dan Flavin, de granit bleu du Brésil avec ses superbes veines bleues ". Philippe Thomé, " Sottsass " Phaidon, 2014, p. 381 .

Ce goût d'Ernest Mourmans pour les matériaux rares se retrouve dans la production de ces tables, toutes différentes dans l'utilisation du marbre.







31

Ettore SOTTsass

(Innsbrück, 1917 - Milan, 2007)

BIBLIOTHÈQUE

Base haute en placage de loupe de cèdre abritant une épaisse plaque d'aluminium anodisé sur laquelle sont fixées cinq étagères en porte-à-faux. Une colonne de stockage indépendante en placage de frêne teinté jaune et en frêne japonais ouvre sur deux rangées de huit tiroirs.

Pièce unique.

Memory of China Collection.

Haut. 280, Larg. 174, Prof. 50 cm.

(petits manques et accidents)

Provenance : Galerie Ernest Mourmans,

collection Philippe Méaille.

40 000 / 60 000 €

EXIST

La collection Patricia Kever

(lots 50 à 77)

Flamboyant trait d'union entre les deux rives de l'océan Atlantique, la collectionneuse mexicaine Patricia Kever met en scène dans son appartement du boulevard des Invalides à Paris ses découvertes et coups de cœur.

Invitée de toutes les fêtes de l'art contemporain, de Bâle à Madrid en passant par Miami ou Londres, la collectionneuse est une inconditionnelle du CCCOD et de son directeur. Elle s'attache aussi à acheter des artistes émergents dans les galeries qui les représentent, suivant son intuition et sa maîtrise d'un marché de grands collectionneurs.

Pierre vivante d'un écosystème d'initiés dont elle maîtrise les codes à la perfection, elle a choisi Tours pour offrir aux enchères une large sélection de ses œuvres, avant d'entamer de nouvelles aventures au Mexique. Que ceux qui veulent se mettre à collectionner sans danger suivent ses choix : son premier regard était le bon et le pedigree « Kever » sera une référence.



Art Contemporain



50

Antek WALCZAK

(né en 1968)

"Bright Ideas lightbox (Gin & Sand Dollar)", 2008

Impression C-Print sur une boîte lumineuse métallique.
Électrifiée.

Édition de trois œuvres + une épreuve d'artiste.

Numéroté 1/3.

Certificat d'authenticité d'Antek Walczak.

Haut. 55,8, Larg. 45,7 Prof. 7,6 cm.

Provenance : collection Patricia Keever, Paris ; acquis auprès de House of Gaga, Mexico, 2009.

500 / 800 €



51

Shintaro MIYAKE

(né à Tokyo, Japon en 1970)

"P.S.D.", 2003

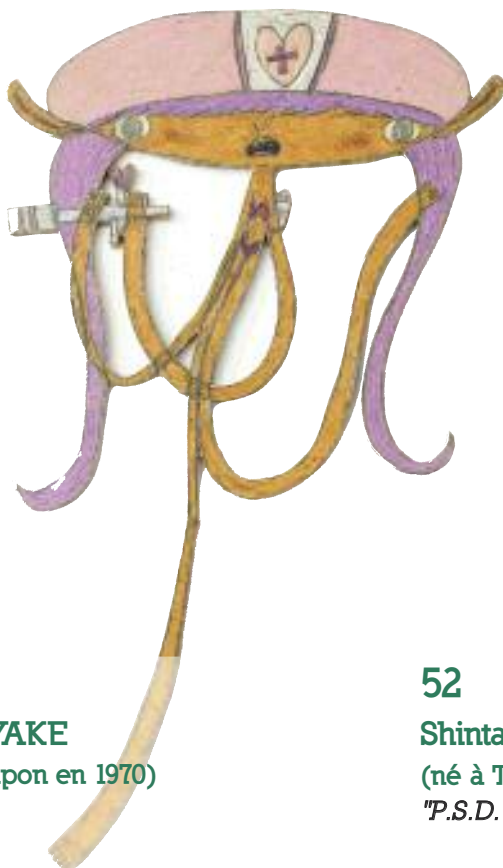
en bois coupé peint. Pièce unique (rouge).

Certificat d'authenticité de Tomio Koyama.

Haut. 40, Larg. 15 cm.

Provenance : acquis auprès de la Galerie Tomio Koyama, Tokyo, 2014.

500 / 800 €



52

Shintaro MIYAKE

(né à Tokyo, Japon en 1970)

"P.S.D.", 2003

en bois coupé peint. Pièce unique (rose).

Certificat d'authenticité de Tomio Koyama.

Haut. 40, Larg. 15 cm.

Provenance : acquis auprès de la Galerie Tomio Koyama, Tokyo, 2014.

500 / 800 €



53

Nicole TRAN BA VANG

(née à Villeneuve-sur-Lot en 1963)

"J'accroche mes seins 01", 2000

Photographie en couleurs, RVB. Éditée
à 5 exemplaires dont 2 tirages d'artiste.
Certificat d'authenticité de Nicole Tran Ba Vang.
Haut. 144, Larg. 102 cm.

*Provenance : acquis auprès de la Galerie
Frank Elbaz, Paris, 2000.*

1 800 / 2 000 €





54

Bayrol JIMENEZ

(né à Oaxaca, Mexique en 1984)

"Object of desire", 2013

Dessin et tempera.

Certificat d'authenticité de Luís Adelantado.

Haut. 124, Larg. 104 cm.

*Provenance : collection Patricia Kever, Paris ;
acquis auprès de la Galerie Luís Adelantado,
Valence (Espagne), 2014.*

300 / 500 €

55

Thomas HIRSCHHORN

(né à Berne, Suisse en 1957)

"Swiss Made", 1999

Papier carton, aluminium,
bois, plastique et film transparent.

Édition 15/20.

Haut. 226, Larg. 52, Prof. 5,5 cm.

Dans sa caisse américaine :

Haut. 240, Larg. 68, Larg. 8 cm.

Provenance :

collection Patricia Kever,

Paris ; acquis auprès de la Galerie

Chantal Crousel, Paris.

Exposition : "L'argent",

Le Plateau, Paris 18 juin-

17 août 2008.

Curator :

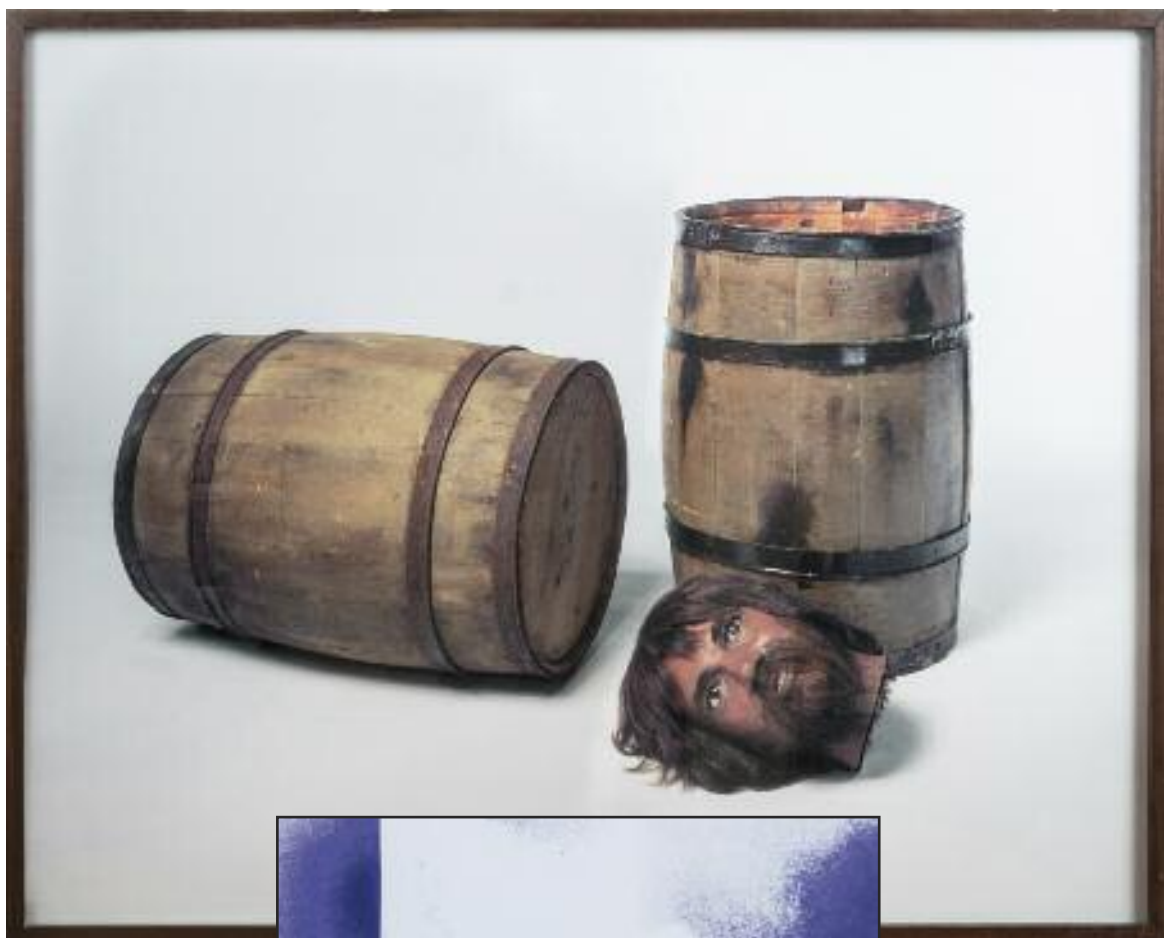
Caroline Bourgeois,

Elisabeth Lebovici.

Catalogue joint.

1 500 / 2 000 €





56

56

Sam DURANT

(né Seattle, États-Unis en 1961)

"Still life (barrels, head)", 2006

C-print. Édition 1/5.

Haut. 127, Larg. 152,4 cm.

Provenance : collection Patricia Keever à Paris ; acquis auprès de la Galleria Emi Fontana, Milan, 2006.

1 500 / 2 000 €



57

57

Jonathan BINET (né à Saint-Priest en 1984)

"Agala", 2010

Aérosol sur papier, contrecollé sur dibond (panneau composite en aluminium).

Certificat d'authenticité de Jonathan Binet.

Haut. 21, Larg. 29,7 cm.

Provenance : acquis auprès de la Fondation Ricard, Paris.

1 000 / 1 200 €



détail

58

Sozyone GONZALEZ

(né à Bruxelles en Belgique en 1973)

"Dolores de Dior", 2006

Acrylique et émaux sur toile.

Certificat d'authenticité de Sozyone Gonzalez.

Haut. 250, Larg. 100 cm.

*Provenance : collection Patricia Kever, Paris ;
acquis auprès de la A.L.I.C.E. Gallery, Bruxelles.*

*Exposition : 20 avril 2006 à la 24th Contemporary
Art Fair, œuvre répertoriée dans l'Ultra Book et
signée par l'artiste.*

2 000 / 3 000 €



détail

59

Sozyone GONZALEZ

(né à Bruxelles en Belgique en 1973)

"Fonsi La Plata", 2006

Acrylique et émaux sur toile.

Certificat d'authenticité de Sozyone Gonzalez.

Haut. 250, Larg. 100 cm.

*Provenance : collection Patricia Kever, Paris ;
acquis auprès de la A.L.I.C.E. Gallery, Bruxelles.*

*Exposition : 20 avril 2006 à la 24th Contemporary
Art Fair, œuvre répertoriée dans l'Ultra Book et
signée par l'artiste.*

2 000 / 3 000 €



60

AES+F

"Last Riot 2 : The Tank & Waterfall", 2006

Digital collage, c-print.

Édition 3/10.

Haut. 60, Larg. 120 cm.

*Provenance : collection Patricia Keverer à Paris ;
acquis auprès de la Gallery Claire Oliver, New-
York, 2007.*

8 000 / 12 000 €

61

Robert STADLER (né à Vienne, Autriche, en 1966)

"Ardoise n°2", 2011

MDF latté 2 faces, peinture ardoise.
Éditée à 12 exemplaires dont 4 épreuves d'artiste.

Celle-ci est la 2^e/4.

Certificat d'authenticité de Robert Stadler.

Haut. 91 cm, Larg. 29 cm.

*Provenance : collection Patricia Kever, Paris ;
acquis auprès de la Galerie de multiples, Paris.*

300 / 600 €



62

Gitte SCHAFER

(née Stuttgart, Allemagne, en 1972)

"Uzziel", 2005

Acrylique sur panneau.

Haut. 76, Larg. 16,5, Prof. 0,7 cm.

*Provenance : collection Patricia Kever, Paris ;
acquis auprès de la Galerie Medhi Chouakri, Berlin, 2006.*

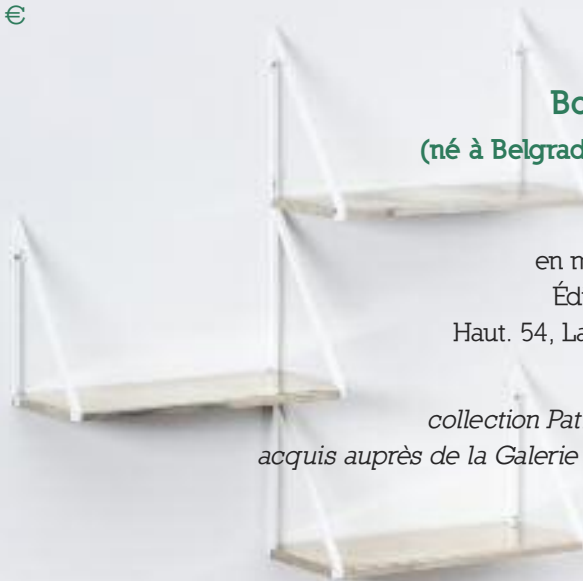
500 / 800 €

63

Bojan SARČEVIĆ

(né à Belgrade, Serbie en 1974)

Sans titre, 2010



en métal et maillechort.

Édité à 8 exemplaires.

Haut. 54, Larg. 56, Prof. 14 cm.

*Provenance :
collection Patricia Kever, Paris ;
acquis auprès de la Galerie de multiples, Paris.*

600 / 1 000 €

64

Éric MICHEL

(né à Aix-en-Provence en 1962)

"Mono Fluo (Pink)", 2008

Réglette néon de lumière noire et plaque acrylique fluorescente. Édition 2/3, signée.

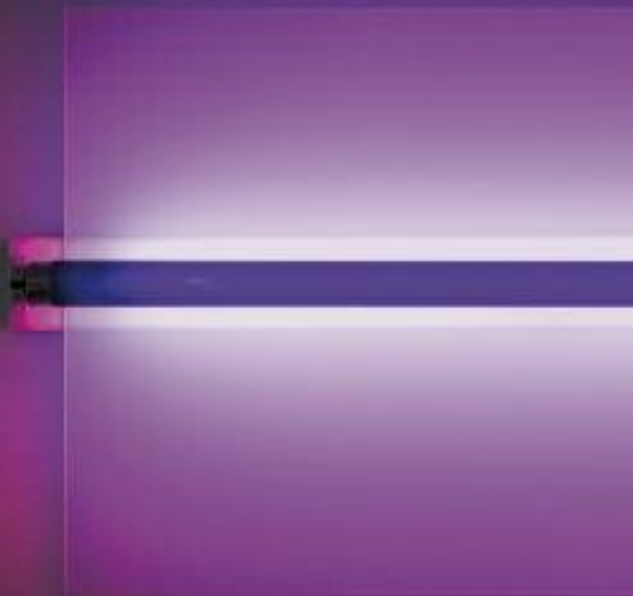
Certificat d'authenticité d'Éric Michel.

Haut. 32, Larg. 62 cm.

Provenance : collection Patricia Kever, Paris ; acquis auprès de Vanessa Suchar, Salon for Art Collector, Londres, 2008.

On y joint l'ouvrage : Regard contemporain / Franck Christen à la Tourette, "Derrière le visible, Rencontre Le Corbusier / Éric Michel, éd. Bernard Chauveau, 2013.

1 500 / 1 800 €



65

Éric MICHEL

(né à Aix-en-Provence en 1962)

"Mono Fluo (Blue)", 2008

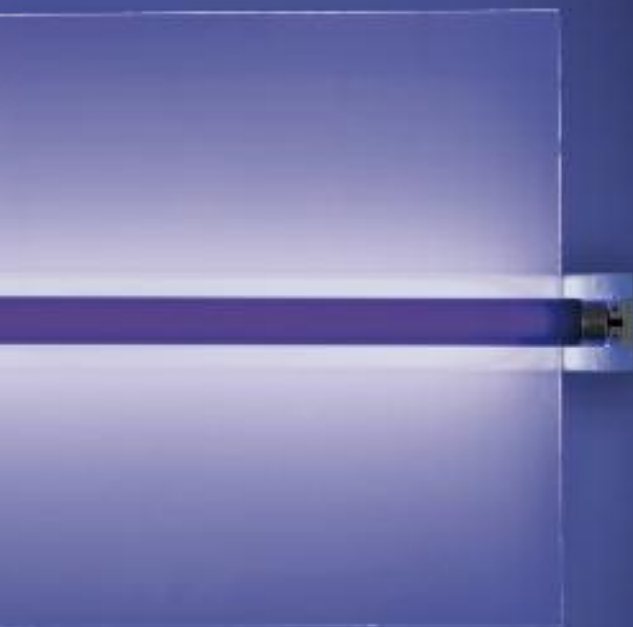
Réglette néon de lumière noire et plaque acrylique fluorescente. Édition 2/3, signée.

Certificat d'authenticité d'Éric Michel.

Haut. 32, Larg. 60, Prof. 10 cm.

Provenance : collection Patricia Kever, Paris ; acquis auprès de Vanessa Suchar, Salon for Art Collector, Londres, 2008.

1 500 / 1 800 €





66



67

66

Flavia DA RÌN

(née à Buenos Aires, Argentine en 1978)

"Untitled (musas/nimfas)", robe rayée, 2008

Photographie couleur.

Haut. 100, Larg. 195 cm.

Provenance : acquise auprès de la Galeria Ruth Benzacar, Buenos Aires, 2008.

1 000 / 1 500 €

67

Flavia DA RÌN

(née à Buenos Aires, Argentine en 1978)

"Untitled (musas/nimfas)", bandeau jaune 2008

Photographie couleur.

Haut. 100, Larg. 195 cm.

Provenance : acquis auprès de la Galeria Ruth Benzacar, Buenos Aires, 2008.

1 000 / 1 500 €

68

Íris VAN DONGEN

(née à Tilbourg, Pays-Bas en 1975)

Sans titre, 2011

Pastel.

Haut. 64, Larg. 51 cm.

Provenance : acquis auprès de la Galeria Luis Adelantado, Valence (Espagne).

2 000 / 3 000 €



68

69



69

Larissa SANSOUR (née à Jérusalem, Israël, en 1973)

"Palestinaut 01", 2009

Plastique.

Édition 35/100.

Certificat d'authenticité de Céline Brugnon.

Haut. 30, Larg. 27, Prof. 15 cm.

Provenance : acquis auprès de la Bank Galerie, Paris, 2010.

200 / 400 €



70

P. NICOLAS LEDOUX

Sans titre

Composition en collage de dessins et impressions.

Signée "Urban" et numérotée "171836/16".

Haut. 40, Larg. 30 cm.

300 / 500 €

71

Feng FANGYU (né en 1977)

*"Wine Shop in Apricot Flower Village,
Sku 10263", 2012*

Tirage jet d'encre sur papier fine art.

Édition 5/10.

Certificat d'authenticité de Magda Danysz.

Haut. 70, Larg. 150 cm.

800 / 1 200 €

*Provenance : acquis auprès de la Gallery
Magda Danysz, Shanghai-Paris, 2012.*



détail



72

Étienne BOSSUT

(né à Saint-Chamond en 1946)

Sans titre

Automobile en métal. Exemple unique dans cette couleur.

Haut. 40, Larg. 30 cm.

*Provenance : acquise auprès
de la Galerie Gabrielle Maubrie, Paris.*

500 / 800 €

72



73

73

Stéphanie HENRY-SEGUIN

"L'arbre qui pleure", 2010

en verre filé figurant un arbre rouge sur un socle doré sous une cloche de verre.

Signée, datée et numérotée 1/8 à l'envers du socle.

Haut. 45, Diam. 24 cm.

*Provenance : acquis auprès de la Galerie Re-
villon d'Apraval Design.*

400 / 800 €



74

74

Liu YE (né en Chine en 1964)

Jeune fille à la sucette, c. 2006

Assiette en porcelaine. Signée "05 YE", Shanghai Tang. Numérotée à l'encre argentée "83/108". Dans son coffret marqué "Chuang Yi, Spring 2006".

Diam. 26,5 cm.

1 000 / 1 500 €



75

75

Emmanuel REGENT (né à Nice en 1973)

"Chemin de mes rondes 13 décembre", 2012

Feutre, encre pigmentaire sur papier.

Certificat d'authenticité d'Emmanuel Régent.

Haut. 72, Larg. 92 cm.

Provenance : acquis auprès de la Galerie Caroline Smulders à Paris en 2014.

800 / 1 200 €

76

Rainier LERICOLAIS

(né à Châteauroux en 1970)

Sans titre

Technique mixte.

Haut. 65, Larg. 25 cm.

Provenance : acquise auprès de la Galerie Frank Elbaz, Paris.

800 / 1 200 €





77

77

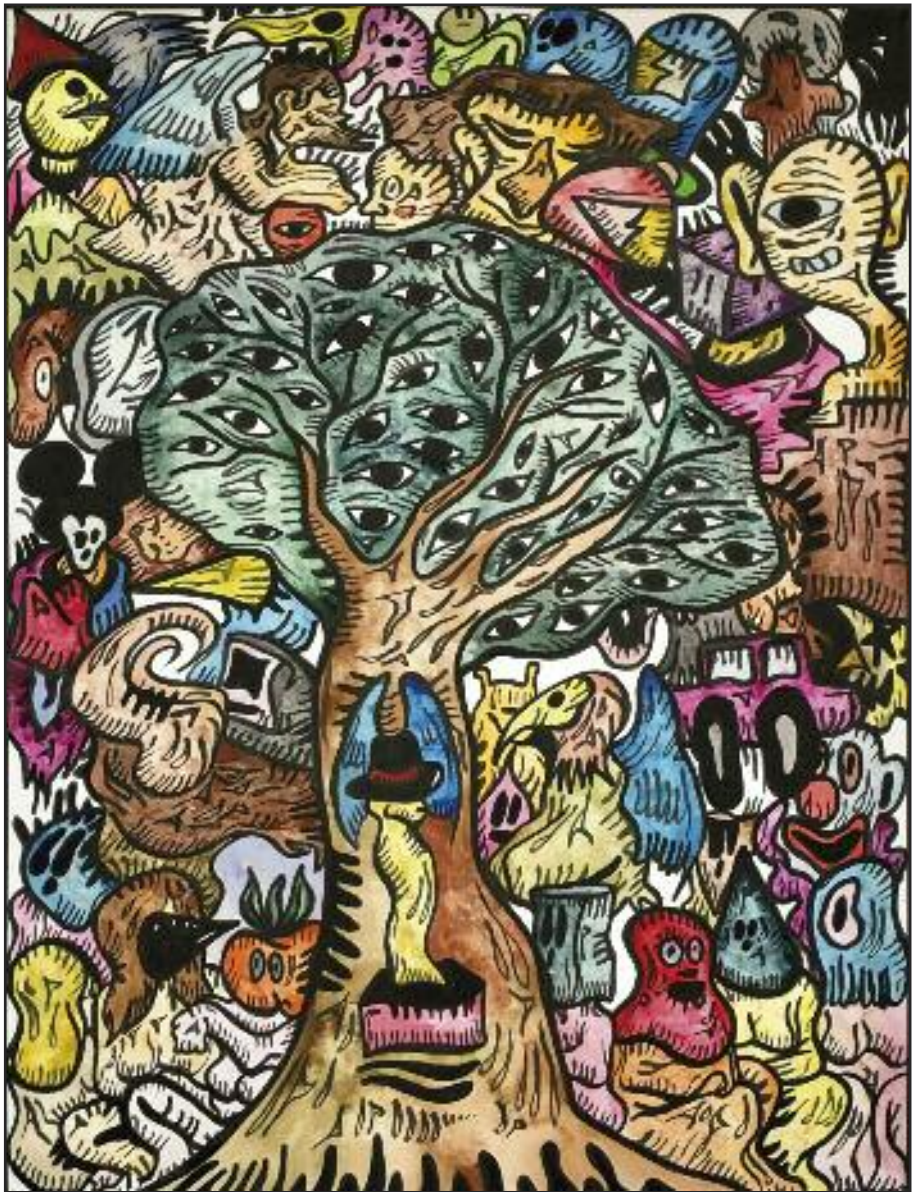
Oscar TUAZON (né en 1975 à Tacoma)

Sans titre

Technique mixte.
Haut. 30 cm.

Provenance : collection Patricia Keever.

300 / 500 €



78

78

Fabien VERSCHAERE

(né à Vincennes en 1975)

Ceremony of the tree, 2017

Feutre et aquarelle sur papier
Haut. 66, Larg. 51 cm

Cette œuvre offerte par l'artiste est vendue sans frais additionnel au profit de l'atelier des enfants du ccc od.

1 000 €

Post War 1945 - 2000





Jean Pascaud à la Villa Tiffonet (lots 100 à 117)

En 1948, l'industriel André Tiffonet, patron de la manufacture de porcelaines de Châtres-sur-Cher (près de Vierzon) confie à la maison Jean Pascaud, décorateur et ensemblier, l'aménagement de sa grande demeure, dans une quête d'un art de vivre aujourd'hui disparu. Il nous est donné de comprendre, à travers les croquis, échanges tapuscrits et factures qui nous sont parvenus, la façon de travailler du plus prestigieux représentant du goût français des années 1930-1950.

Jean Pascaud (1903-1996) met son talent au service des arts appliqués, aménageant en 1934 la suite Dieppe du paquebot Normandie ou trois ans plus tard le cabinet du ministre des Beaux-Arts. Ses meubles « d'une rigueur volontaire, de formes assez massives mais logiquement équilibrés » sont souvent plaqués de bois indigènes comme le sycamore ou le noyer. Pour tout motif décoratif, il s'applique à faire ressortir les veinures, leur donnant ainsi des lettres de noblesse. Seules quelques incrustations de laiton viennent parfois agrémenter une façade.

Les reliques de cette villa, que l'on peut considérer comme une œuvre d'art total, sont ici réunies : de la simple poignée de porte au luxueux bar, vitrine du savoir-faire et de l'excellence française du milieu du XX^e siècle.



100

101

100

Jean PASCAUD (Rouen, 1903 - 1996)

Suite de QUATRE FAUTEUILS

à dossiers légèrement renversés

en noyer teinté à la façon de l'acajou. Accotoirs à enroulements sur une console en retrait. Ils reposent sur quatre pieds sabre, les antérieurs agrémentés de sabots de bronze.

Haut. 89, Larg. 54,5, Prof. 55,5 cm

(deux fauteuils restaurés et retapissés).

Provenance : villa Tiffonet à Châtres-sur-Cher ; acquis auprès de la Galerie Jean Pascaud, 14 septembre 1949, sous la description "4 fauteuils en noyer Fts 92.000" ; par descendance.

2 000 / 3 000 €

101

Jean PASCAUD (Rouen, 1903 - 1996)

TABLE BASSE de forme ronde

en noyer et placage de noyer. Elle repose sur quatre pieds sabre de section triangulaire à forte nervure centrale flanquée d'enroulements en partie haute et terminés par des sabots de bronze. Le plateau ceint d'une plaque de marbre crème. Haut. 44, Diam. 68, Diam. du plateau de marbre : 59,5 cm (petits éclats au placage).

Provenance : villa Tiffonet à Châtres-sur-Cher, placée dans le jardin d'hiver ; acquise auprès de la Galerie Jean Pascaud, 14 septembre 1949, sous la description "1 table basse en noyer Fts 46.750" ; par descendance.

1 000 / 1 500 €

102

Jean PASCAUD (Rouen, 1903 - 1996)

COMMODE en ENFLADE de forme rectangulaire en bois mouluré et sculpté laqué gris bleuté et doré. La façade à décrochement ouvre par deux vantaux et deux portes. Montants détachés en balustre à décor de cannelures torsées. Elle repose sur quatre pieds fuselés et cannelés. Plateau de verre (accidenté).

Haut. 90, Larg. 150, Prof. 49,5 cm.
(usures, soulèvements).

800 / 1 000 €

103

Jean PASCAUD (Rouen, 1903 - 1996)

TABLE de SALLE-À-MANGER de forme ronde formant TABLE BASSE

en placage de noyer. Le plateau à marqueterie rayonnante s'élève et s'abaisse dans un fût central reposant sur une base circulaire ceinte d'une lingotière en bronze.

Haut. max. 74, Haut. min. 49,5 Diam. 121 cm.
(usures).

2 000 / 3 000 €

104

Jean PASCAUD (Rouen, 1903 - 1996)

DESSINS, AQUARELLES, CROQUIS, PLANS, c. 1950

et factures et duplicatas de carbones pour la conception et la réalisation de la villa, comme du mobilier de Madame TIFFONNET à Châtres-sur-Cher (41320).

(façade, rez-de-chaussée, escalier, étage, salle de bain, sous-sol, varia...).

50 / 80 €

105

Jean PASCAUD (Rouen, 1903 - 1996)

MEUBLE-BAR de forme rectangulaire en placage de noyer. La façade à décor de six caissons marquetés et encadrés d'un filet de laiton sur trois rangs. Elle ouvre en partie haute par un abat-tant découvrant un compartiment foncé de miroirs et en partie basse par deux vantaux découvrant un intérieur plaqué de sycomore muni d'étagères. Il repose sur quatre pieds, les antérieurs à enroulement agrémentés d'un sabot de bronze.

Haut. 152,5, Larg. 117, Prof. 49 cm.

3 000 / 5 000 €

106

Dans le goût de Michel DUFET

(Deville-les-Rouen, 1888-1985)

BUREAU de forme rectangulaire

en placage de bois clair. Du côté droit, il est muni d'un caisson présentant trois tiroirs à poignées de verre enrichis de deux étagères. Du côté gauche, un montant accueille deux niches. Il ouvre par un tiroir en ceinture. Le plateau en partie foncé d'une toile enduite. Repose-pieds constitué d'une barre tubulaire. Pieds patins.

Haut. 74,5, Larg. 145,5, Prof. 78 cm. (petits accidents au placage, manque la clef).

2 000 / 3 000 €

107

BIBLIOTHÈQUE

de forme rectangulaire en bois naturel mouluré. Elle ouvre en partie haute par deux portes vitrées coulissantes (accidents) et en partie basse par deux vantaux munis de poignées de tirage et entrées de serrure en bronze doré.

Travail moderniste.

Haut. 215, Larg. 109,5 Prof. 52 cm.
(petits accidents et manques).

1 200 / 1 500 €



102



105



103



106



104 107





Provenance : villa Tiffonet

Jean PASCAUD (Rouen, 1903 - 1996)

108

Suite de QUATRE APPLIQUES

à deux bras de lumière en bronze doré. Les bras de lumière, en forme de corne, se croisent en partie haute pour former une boucle.

Haut. 37, Larg. 26,5 cm. (manque un élément).

800 / 1 200 €

109

Paire d'APPLIQUES "NORMANDIE"

à un bras de lumière adoptant la forme d'une corne à enroulement en bronze doré.

Haut. 18,5 cm.

300 / 500 €

110

Paire d'APPLIQUES à un bras de lumière

adoptant la forme d'une corne en bois laqué crème. Platine de fixation de forme circulaire à décor de losanges. Abat-jour en vannerie.

Haut. 18, Diam. 15,5 cm. (une applique accidentée).

200 / 300 €

111

Suite de SIX POIGNÉES DE PORTE

constituées d'un cylindre en bois naturel retenu par trois anneaux de bronze réunis sur une base de forme rectangulaire.

Long. 14 cm.

300 / 500 €

112

LIT en bois mouluré et sculpté

laqué gris bleuté et doré. Montants détachés en balustre à décor de cannelures torsées raccordés aux pieds fuselés et cannelés par un dé à fleurons. Une pomme de pin à l'amortissement.

Haut. 115,5, Long. 204, Larg. 163 cm. (usures).

500 / 800 €



Provenance : villa Tiffonet

113

Pierre LE FAGUAYS, dit FAYRAL

(Rezé, 1892 - Paris, 1962)

"Antiope" reine des Amazones, c. 1925

en métal patiné vert antique signé sur le socle en pierre reconstituée.

Haut. 39,5, Long. 33,5 cm.

200 / 300 €

114

MOUGIN NANCY.

Deux vases balustres en grès émaillé :

- VASE de forme balustre en grès émaillé ocre à cristallisations bleues. Signé en creux "133 / 28Z" (Haut. 36,5 cm.)

- VASE de forme balustre en grès émaillé en camaïeux bleu à cristallisations bleues. Signé en creux et marqué en relief "4Z". (Haut. 33,5 cm.)

Provenance : villa Tiffonet à Châtres-sur-Cher, décorée par Jean Pascaud à partir de 1948 ; par descendance.

80 / 120 €

115

Georges HALAIS pour Elocra.

LAMPE de BUREAU, c. 1930-1940

en tôle laquée vert et dorée.

Haut. 28, Diam. 26 cm. (choc, rayures)

60 / 80 €

116

Georges HALAIS pour Elocra.

LAMPE de BUREAU, c. 1930-1940

en métal chromé. Pastille d'éditeur sous la base.

Haut. 28, Diam. 26 cm. (choc)

60 / 80 €

117

BOÎTE à CIGARES, c. 1930-1940

de forme rectangulaire gainée de cuir crème. Le couvercle à décor de pointes de diamant en bakélite noire. Porte une signature.

Haut. 5,5, Long. 25, Prof. 17 cm. (usures).

30 / 50 €



118

Marcel COSSON

(Bordeaux, 1878 - Paris, 1956)

L'escalier de l'Opéra

Huile sur panneau signée en bas à gauche.
Haut. 51, Larg. 65 cm.

Provenance : collection particulière, Neuilly.

800 / 1 200 €



119

Marcel COSSON

(Bordeaux, 1878 - Paris, 1956)

Le foyer de l'Opéra

Huile sur toile signée en bas à gauche.
Haut. 26, Larg. 35 cm. (accident et restauration).

Provenance : collection particulière, Neuilly.

500 / 800 €



120

Jacques CARTIER

(Arles, 1907 - Clamart, 2001)

Trois aras

Huile sur panneau, sur fond de feuilles d'or.
Haut. 105, Larg. 69 cm.

Panneau d'une paire : le pendant aux "Cacatoès" vente 2001, M^e Ader, Paris, et leur maquette (?) vente 1993, M^e Boisgirard, Paris.

1 500 / 2 000 €



121

Maurice BOUVIOLLE

(Beauvais, 1893 - Marseille, 1971)

"*Marché à Ghardaïa*"

Huile sur toile signée en bas à droite. Titrée au dos, étiquette de la Galerie d'Art des Arcades à Oran avec le numéro "111G".

Haut. 115, Larg. 150 cm.

3 000 / 5 000 €

Provenance : acquise auprès de la Galerie Pozzallo, Oran par Louis Palumbo (né à Oran en 1895), propriétaire de la Galerie d'Art des Arcades, Oran ; par descendance.



122

SOUVENIRS

dits d'Oscar KOKOSCHKA

(Pöchlarn 1886 - Montreux 1980)

- **DEUX BOÎTES de PASTELS** en bois. L'une comporte des dessins, dont un homme à la pipe. Les deux monogrammées "KO" au crayon.
- **PALETTE** de voyage en métal laqué noir. L'intérieur du couvercle daté 1938 et monogrammé "OK".
- **ENCRIER** Art Nouveau en étain patiné.
- Divers documents retraçant le parcours de ces instruments de travail et des journaux français et étrangers de la fin des années 1930 au début des années 1940.

1 000 €



Provenance :

- un document daté de 1990 portant le cachet de l'Emmaüs de Trappes précise que Bernard Zehr-fuss a fait don à Emmaüs de divers objets dont "un nécessaire de peinture, deux boîtes de fusains de marque étrangère, l'une ayant des croquis au crayon recto verso, la seconde sans motif particulier - une palette métallique de couleur noir avec réservoir, très usagée, un chevalet en triste état (...) provenant de mon ami Oscar Kokoschka".
- Il s'agirait du lot ci-dessus décrit, acquis en 1999 chez les Compagnons de l'Abbé Pierre (facture jointe). Le chevalet, en trop mauvais état fut brûlé.

122



123

Georges JOUVE

(Fontenay-sous-Bois, 1910 - Aix-en-Provence, 1964)

Vierge à l'Enfant, c. 1943-1944

en céramique émaillée noire au lustre métallique.
Signée à l'arrière du monogramme de l'Alpha.
Haut. 76, Larg. 26 cm.

3 000 / 5 000 €



124



124

124

**Louis GIRAUD (1896 - 1985),
VALLAURIS**

- **PLAT** en faïence émeraude craquelée à décor central d'une double étoile à huit branches. Signature "GIRAUD", situé "VALLAURIS - FRANCE" en creux sous la base. Diam. 36 cm
- **DESSOUS DE PLAT** en céramique émaillée à décor de fleurs stylisées à la barbotine. Signé "L. Giraud" et situé "Vallauris" avec mention "fait main" en creux au revers. Long. 43, Larg. 36 cm.

Provenance : ameublement d'un appartement de l'avenue de Saxe, Paris.

200 / 300 €



126

127

125

125

Roger CAPRON (Vincennes, 1922 - 2006)

TABLE BASSE de forme rectangulaire, c. 1960

en métal laqué noir, recouverte de quarante-huit carreaux de céramique. Décor de pétales de fleur épanouie sur fond noir, au cœur stylisé. Signature en bas à droite : "R. CAPRON".

Haut. 39, Larg. 121, Prof. 41 cm.

400 / 600 €

126

Oswaldo BORSANI (Milan, 1911 - 1985)

CANAPÉ "D70", 1954

en métal tubulaire laqué noir, mousse garnie de drap de laine beige.

Éditeur Tecno.

Haut. 74, Larg. 192, Long. 110 cm.

Provenance : ameublement d'un appartement de l'avenue de Saxe, Paris.

1 000 / 1 500 €

127

Oswaldo BORSANI (Milan, 1911 - 1985)

FAUTEUIL "P40", c. 1960

en métal tubulaire laqué noir, mousse garnie de drap de laine beige. Accotoirs flexibles en plastique noir. Plaque de l'éditeur Tecno sur les côtés.

Haut. 96, Larg. 72, Long. 72 cm.

(laine tachée, microfissures sur les accotoirs).

Provenance : ameublement d'un appartement de l'avenue de Saxe, Paris.

800 / 1 200 €

128

Antoine PHILIPPON (1930 - 1995)

& Jacqueline LECOQ (1932)

CHAMBRE à COUCHER comprenant :

- **TÊTE de LIT** pied et chevets en placage de palissandre de Rio. Structure en tube d'acier laqué noir.
- **PENDERIE** en palissandre, à trois portes ouvrant sur un intérieur à plusieurs rangs d'étagères, quatre tiroirs à façade de verre et un portant. Piètement en métal laqué noir.

Travail des années 1970. (Haut. 170, Larg. 182, Long. 60,5 cm.)

1 500 / 2 000 €

129

Antoine PHILIPPON (1930 - 1995)

& Jacqueline LECOQ (1932)

BUREAU à caissons

en palissandre ouvrant à trois tiroirs d'un côté et une porte de l'autre. Plateau central en formica blanc coiffant un tiroir. Piètement et poignées en métal laqué noir.

Travail des années 1970.

Haut. 71,5, Larg. 180, Long. 45 cm. (restaurations).

2 000 / 4 000 €

130

Paire de LAMPES GOUTTE d'EAU

en verre opalin, tenu par une douille en bois articulé avec une charnière métallique.

Travail des années 1970.

Haut. 60 cm.

500 / 800 €

131

Pierre PAULIN

(Paris, 1927 - Montpellier, 2009)

CHAUFFEUSE n°560 "MUSHROOM"

et son OTTOMANE, créées en 1963

en tube d'acier cintré, sangles et mousse recouvertes de jersey noir.

Artifort. Édition ancienne.

Chauffeuse : Haut. 65, Larg. 87, Prof. 80 cm.

Ottomane : Haut. 36, Diam. 50 cm.

300 / 500 €

132

CHENÊTS

en fonte en forme de nœud nautique.

Travail moderne.

Haut. 35,5, Larg. 24,5, Long. 14 cm.

200 / 300 €

133

Deux TABLES BASSES

Dans le goût de Roger CAPRON

(Vincennes, 1922 - 2006)

- **TABLE BASSE** au plateau recouvert de huit carreaux de céramique à décor de chevaux blancs stylisés sur fond bleu nuit, piètement en forme de bambous croisés. Travail des années 1970.

Haut. 40, Larg. 31,5 Long. 62,5 cm. (quatre carreaux fendus).

- **TABLE BASSE** au plateau recouvert de petits carreaux de céramique dans des tons ocres, cadre et piètement en métal laqué noir. Travail des années 1970.

Haut. 40, Larg. 46, Long. 124 cm.

300 / 400 €

Provenance : ameublement d'un appartement de l'avenue de Saxe, Paris.



128



129



130



131



133



132



133



détail

134

134

MAXIME (1896-1985), Maxime VOYET dit

Train #3.113 au passage à niveau

Isorel signé en bas à droite.

Haut. 13,5, Larg. 71,5 cm.

800 / 1 200 €

135

MAXIME (1896-1985), Maxime VOYET dit

"Honfleur, le port", 1966

Isorel signé en bas à droite, titré au dos et numéroté "N°255-1966".

Haut. 38, Larg. 55 cm.

300 / 500 €

136

Raúl ANGUANO VALADEZ

(Guadalajara, 1915 - Mexico DF, 2006)

"Coscomate", 1952

Toile signée en bas à gauche et datée "1952", titrée sur une étiquette d'exposition au dos.

Haut. 55, Larg. 45 cm.

2 000 / 3 000 €

137

Anatola SOUNGOUROFF

(Tallinn, 1911 - Pierrefeu-du-Var, 1982)

Le garçon à l'orange

Huile sur toile, signée en bas à gauche.

Haut. 31,5, Larg. 39,5 cm.

200 / 400 €

138

Anatola SOUNGOUROFF

(Tallinn, 1911 - Pierrefeu-du-Var, 1982)

Enfant au guignol

Huile sur toile, signée en bas à gauche.

Haut. 55, Larg. 46 cm.

300 / 500 €

139

Salvador DALÍ

(Figueras, 1904 - 1989), d'après

"Heart of Madness"

Lithographie portant une signature et une numérotation 287/300.

Haut. 61,5, Larg. 50,5 cm.

200 / 300 €

140

Salvador DALÍ

(Figueras, 1904 - 1989), d'après

"Master and Squire"

Lithographie portant une signature et une numérotation 166/300.

Haut. 63, Larg. 53 cm.

200 / 300 €



136



137



135



138



139



140

141

Gailius PRANAS

(Mazeikiai, Lituanie, 1928 - Paris, 2015)

Portrait de femme

Huile sur toile, signée en bas à droite "F. Gailius".
Haut. 67, Larg. 46 cm. (accidents).

Provenance : château de La Taurie, en Blaisois.

800 / 1 200 €

142

Gailius PRANAS

(Mazeikiai, Lituanie, 1928 - Paris, 2015)

Composition aux visages

Huile sur toile.
Haut. 93, Larg. 65 cm. (manques).

Provenance : château de La Taurie, en Blaisois.

500 / 1 000 €

143

Gailius PRANAS

(Mazeikiai, Lituanie, 1928 - Paris, 2015)

Personnage auréolé à la chaise, 1952

Huile sur toile, signée et datée en bas à droite
"Gailius 52".
Haut. 96, Larg. 62 cm.

Provenance : château de La Taurie, en Blaisois.

800 / 1 200 €

144

Jens BIRKEMOSE

(Copenhague, Danemark, 1943)

Composition abstraite

Sérigraphie sur papier.
Haut. 69, Larg. 52 cm.

Provenance : château de La Taurie, en Blaisois.

150 / 200 €

145

Pierre FICHET (Paris, 1927 - 2007)

Composition, 1970

Toile signée en bas à droite.
Contresignée et datée 1970 au dos.
Certificat d'authenticité de Françoise Fichet.
Haut. 60, Larg. 60 cm.

Provenance : toile achetée à l'artiste, collection tourangelle.

400 / 600 €

146

Pierre FICHET (Paris, 1927 - 2007)

"N°17-76", 1976

Toile signée en bas à gauche. Contresignée, nu-
mérotaée 17 et datée 76 au dos.
Certificat d'authenticité de Françoise Fichet.
Haut. 60,5, Larg. 38,5 cm.

Provenance : toile achetée à l'artiste, collection tourangelle.

300 / 500 €

147

Pierre TAPONIER (1893 - 1968)

- Cognac Courvoisier, composition à l'aigle im-
périale et à la colonne Vendôme.
- Biscuits LU : Demi-lune et Petit beurre,
- Fleurs, papillons, nature, poupées, épées...

Vingt-quatre épreuves dye-transfer d'époque et
vingt-cinq ektachromes, années 1950.

Cachet Taponier au dos des épreuves.
Formats divers.

*Provenance : fonds de l'atelier Taponier ;
par descendance, Neuilly.*

800 / 1 200 €



141



142



143

144



détail



145



146



147



148

148

Attribué à René GRUAU

(Rimini, 1909 - Rome, 2004)

CARNET de DESSINS de mode, c. 1958-59

Seize feuilles en noir et blanc comprenant chacune un à quatre dessins dont des croquis de face et de dos : manteaux en divers textiles et fourrures, ensembles composés de vestes, robes ou jupes de forme évasée ou droite, robes de soirée et de cocktail et une robe de mariée. Quelques annotations manuscrites en couleur et au crayon de papier précisant les matières à utiliser lors de la mise en couture. Sept feuilles doublées d'un calque, Haut. 27, Larg. 21 cm.

Haut. 37, Larg. 27 cm.

1 600 / 2 500 €

Provenance : Madame Thérèse Desobry (1930 ou 31-2014), couturière à Paris, "petite main" des fourreurs Jacques Bourdeu et Léon Vissot ; par descendance, collection du Bordelais.



149

149

Attribué à René GRUAU

(Rimini, 1909 - Rome, 2004)

CARNET de DESSINS de mode,
collection d'automne-hiver, c. 1958-59

Vingt-cinq feuilles en couleurs comprenant chacune de trois à six dessins dont des croquis de face et de dos : manteaux de fourrure en vison, hermine, renard noir, ragondin et breitbartz ; tailleurs en satin, robes de soirée et de cocktail. Les tenues sont pour certaines accompagnées d'un accessoire tel que manchon en fourrure ou écharpe. De nombreuses annotations manuscrites au crayon de papier précisent les matières à utiliser lors de la mise en couture.

Haut. 37, Larg. 27 cm. (Légèrement jaunis)

Haut. 37, Larg. 27 cm.

2 500 / 3 000 €



150

Chantiers navals Didier PIRONI (Villecresnes, 1952 - Poole 1987)

Souvenirs du Colibri et autres bateaux :

- COLIBRI - documentation commerciale dont, sept AQUARELLES et cinq bons à tirer (dessins et calque) et deux CALQUES aériens.
- LEADER Saint Tropez, 1986 - deux DESSINS à l'aquarelle, CALQUE du plan de circulation, SCHÉMA de répartition des sponsors et divers matériels publicitaires.
- CANDY offshore, 1986 - Vue de la caravane base de vie en couleur, Vue aérienne côté gauche en couleur.
- MARLBORO - Vue d'un catamaran en couleur et Vue d'un bicoque "Rocky" en couleur.

1 000 €

Détails sur rouillac.com

UN CHAMPION FACE À LA MORT

Didier PIRONI (Villecresne, 1952 - Poole, 1987) connu d'abord le succès en Formule Renault (champion d'Europe), les 24 heures du Mans, la Formule 3 et la Formule 1 (vice-champion du monde 1982). Suite à un terrible accident avant la fin de la saison 1982, il est contraint d'arrêter la course automobile.

Se découvrant une nouvelle passion pour le monotonisme, il se lance en 1986 dans la compétition. En 1987 son bateau le "Colibri" lui permet d'obtenir sa première victoire à Arendal. Le 23 août de la même année Didier Pironi, Bernard Giroux et Jean-Claude Guénard, trouvent la mort à la barre du Colibri, au large de l'île de Wight dans le sud de l'Angleterre.

Les schémas et aquarelles destinés aux sponsors et présentés dans cette vacation, nous rappellent le destin tragique du vélocé Pironi.

151

Helge Vestergaard JENSEN

(Danemark, 1917-1987) & Son

MOBILIER de SALLE à MANGER en palissandre et placage comprenant :

- TABLE RONDE reposant sur quatre pieds fuselés. (Haut. 74, Diam. 120 cm.) et deux RALLONGES de 50 cm de large.
- SUITE de QUATRE CHAÎSES et d'une PAIRE de FAUTEUILS Bridge. Garniture en crin de cheval. (Haut. 85, Larg. 45, Prof. 47 cm.)
- BUFFET rectangulaire ouvrant par deux vantaux latéraux et quatre tiroirs centraux en façade. Il repose sur des pieds droits. (Haut. 81, Larg. 160, Prof. 45 cm.)

1 000 / 1 500 €

152

Børge MOGENSEN

(Aalborg, 1914 - Gentofte, 1972)

CANAPÉ 3 places modèle "Børge MOGENSEN #201", c. 1960

recouvert d'une garniture en velours vert. Piètement quadripode en chêne.

Haut. 71, Larg. 201, Prof. 78 cm.

1 000 / 2 000 €

153

PETIT SEMAINIER

en teck reposant sur quatre pieds fuseaux. Un des tiroirs fermant à clé.

Travail des années 1960-1980 dans le goût de Torbjørn AFDAL (1917-1999).

Haut. 120, Larg. 74, Prof. 42 cm.

200 / 400 €

154

DESSERTS TABLE ROULANTE

modèle "Arrebå" 18

en palissandre massif et placage. Plateau basculant. Édition des années 1980.

Haut. 60 (sans roues), Larg. 71, Prof. 45 cm.

100 / 300 €

155

BIBLIOTHÈQUE à DEUX CORPS

en palissandre. Elle ouvre par deux portes vitrées dans sa partie supérieure et révèle quatre étagères de chaque côté, et ouvre dans sa partie inférieure par deux vantaux et deux tiroirs.

Travail des années 1980.

Haut. 188, Larg. 120, Prof. 45 cm.

200 / 400 €

156

FAUTEUIL "COCKTAIL"

en bois naturel au dossier enveloppant, à l'assise légèrement bombée, les accotoirs en consoles reposant sur des montants droits, les pieds antérieurs droits et postérieurs en sabre. Garniture en velours bleu. Étiquette manuscrite du fabricant sur le châssis.

Travail danois des années 1950.

Haut. 81, Larg. 66, Prof. 72 cm (en l'état).

200 / 400 €

157

Poul VOLTHER (Danemark, 1923 - 2001)

FAUTEUIL Lounge "Modèle J53" en bois avec garniture en tissu.

Haut. 78, Larg. 60, Prof. 70 cm.

500 / 800 €

158

Gorm LINDUM (artiste danois du XX^e)

GRANDE et PETITE TABLES BASSES modèle "Town by the Water", c. 1980

marquetées de cubes en wengé. Éditeur Tranekaer. Grande : Haut. 45, Larg. 133, Prof. 82 cm. (mque 1 sabot).

Petite table basse : Haut. 40, Larg. 71, Prof. 63 cm.

1 000 / 1 500 €



151



152



153



155



156



157



158

159

Eero SAARINEN (Kirkkonummi, 1910 -
Ann Arbor, Michigan, 1961) d'après
TABLE de salle à manger "Tulipe"

de forme ovale, le plateau de marbre blanc veiné
de gris, piètement tulipe en fonte d'aluminium
laqué blanc. KNOLL International éditeur
Haut. 72 cm, Larg. 198 cm, Prof. 130 cm. (rayures
au pied).

1 000 / 1 200 €

160

Philippe STARCK

(né à Paris en 1949) d'après

Six **CHAISES** modèle "Slick Slick", c. 2000

en polypropylène orange.

Haut. 82, Larg. 53, Long. 43 cm.

200 / 300 €

161

Kurt ØSTERVIG (1912 - 1986)

MEUBLE de **RANGEMENT** et **BIBLIOTHÈQUE** à
deux corps, modèle "Room Divider"

Dans sa partie gauche, il reçoit trois étagères, un
abattant formant écritoire révélant un caisson de
sept tiroirs. Dans sa partie droite, il présente trois
étagères et un placard ouvrant par un panneau
coulissant. L'ensemble repose sur un buffet long
en léger ressaut ouvrant par des panneaux cou-
lissant. Piètement compas.

Travail de la fin des années 1950.

Haut. 180, Larg. 203, Prof. 40 cm.

1 000 / 1 500 €

162

Claus BONDERUP et **Torsten THORUP**
(artistes danois XX^e)

GRANDE SUSPENSION, "Semi", c. 1967

en métal chromé. Étiquette : "Made in Denmark
44.41.051-80 5 FM Fog & Morup". Éditeur Fog & Morup.
Haut. 40, Diam. 70 cm.

300 / 400 €

163

Erik JØRGENSEN (1928 - 1998)

SALON Modèle "EJ510" comprenant deux **CANAPÉS**
(trois places et deux places) et un **FAUTEUIL**

en cuir noir. Piètement en bois massif teinté
palissandre.

Édition des années 1980.

Canapé 3 places : Haut. 76, Larg. 218, Prof. 81 cm.

Canapé 2 places : Haut. 76, Larg. 157, Prof. 81 cm.

Fauteuil : Haut. 76, Larg. 69, Prof. 81 cm.

1 000 / 2 000 €

164

LAMPADAIRE

au socle circulaire en métal. Pied droit en bois.

Numéro "26" gravé sur le socle.

Haut. 130, Diam. 32 cm.

150 / 200 €

165

TABLE BASSE de forme rectangulaire

le plateau en verre reposant sur quatre pieds
façon fagots de bambous en métal doré.

Haut. 33, Long. 120, Larg. 70 cm.

200 / 300 €

166

Torbjørn AFDAL

(Voss, Norvège, 1917 - Bærum, Norvège, 1999)
CABINET HAUT, années 1960

en teck ouvrant à deux vantaux. Il repose sur un
piètement droit.

Étiquette de Brusko Éditeurs.

Haut. 145,5, Larg. 75, Prof. 42 cm.

JOINT : PETIT MEUBLE hi-fi

500 / 800 €





166

167

Sebastiao SALGADO

(né à Aimorés, Minas Gerais, Brésil, en 1944)

Serra Pelada, 1986

Héliogravure signée et numérotée 23/99.

Haut. 25,5 Larg. 37,5 cm.

Provenance : acquis lors d'une exposition au Palais de Tokyo à Paris.

1 500 / 2 000 €

168

John GALLIANO (né à Gibraltar en 1960)

ROBE bustier longue du soir de couleur noire,
collection printemps-été 2002

Crêpe de satin, cuir et dentelle.

Avec étiquettes. Taille 36.

Bibliographie : catalogue de la collection John Galliano printemps-été 2002, reproduite p. 56.

200 / 300 €



169

Denise A. AUBERTIN

(née à Boulogne-Billancourt en 1933)

"Ovide. L'art d'aimer", 1990

Livre cuit signé "DENISE A" et daté "90".

Dans un coffret en plexiglas.

Haut. 19, Larg. 12,5 Prof. 3,5 cm.

Provenance : acquis auprès de la galerie Bernard Forget, Poitiers, 2003.

200 / 300 €

170

CÉSAR (Marseille, 1921 - Paris, 1998)

Autoportrait, 1973

en plastique thermoformé.

Haut. 24, Larg. 24 cm.

200 / 300 €

171

Georg JENSEN (Raadvad, Danemark, 1866

- Copenhague, Danemark, 1935)

BRACELET

en argent à six maillons en forme de feuille.

Un maillon détaché supplémentaire joint.

Poinçon de maître, poinçon de titre 925/1000,

Danemark, numéroté I76.

Long. 20 cm. Poids 42 g.

200 / 400 €

172

François-Xavier LALANNE

(Agen, 1927 - Ury, 2008)

COQUETIER poule

en biscuit de porcelaine, signé.

Haut. 7,5 cm.

150 / 200 €

173

Jean TINGUELY (Berne, Suisse, 1925 - 1991)

& K. G. Pontus HULTÉN

(Stockholm, Suède, 1924 - 2006)

Valise "Méta", 1974

LIVRE en VALISE avec un dessin signé "Tinguely" et légendé au dos : "peinture exécutée avec "meta-matic n°8" de Tinguely" le 8 mai 1974 à Stockholm.

Exemplaire complet du 33 tours "Sounds belongings to Pontus Hultén's book on Jean Tinguely's work, Méta". Édité par Pierre Horay, Paris 1973, in-4°, p. 364.

Haut. 22, Larg. 21, Prof. 3 cm.

Provenance : collection particulière, Poitiers.

500 / 800 €



Chomo, l'outsider visionnaire

**CHOMO (Berlaimont, 1907 -
Achères-la-Forêt, 1999),
Roger CHOMEAUX, dit
(lots 200 à 230)**

]] Délaissant la carrière d'artiste officiel qui s'offrait à lui après ses succès en 1929 aux Beaux-Arts de Paris, Roger Chomeaux rentre bouleversé des camps nazis, sans se reconnaître dans la société de consommation émergente. Il la fuit jusque dans la forêt de Fontainebeau, pour mieux la détourner et la dénoncer.

Il crée dès les années 1960, au milieu des bois un village d'art pré-ludien, où les étudiants viennent la semaine et le grand public le dimanche, mais aussi les rock stars comme Jarvis Cooker, ou la télévision japonaise, curieuse d'entendre le message d'un artiste qui vit une écologie intégrale, des décennies avant que le mot ne soit inventé.

À ses bois brûlés post-surréalistes signés Chomo succèdent des sculptures composites à partir de matériaux de récupération et des peintures inspirées par son environnement visionnaire.

]]



200

Trois visages

Acrylique sur bois.

Haut. 126, Larg. 84 cm.

500 €



201

Mutant (les mains sur le sexe)

en siporex à patine verte.

Haut. : 55 cm.

500 €



202

Mère nourricière ou *Visage oiseau et mains*

Acrylique recto-verso sur bois signée en bas à droite.

Haut. 122, Larg. 82 cm.

500 €



203

Totoche bleue, c. 1978

Acrylique sur bois.

Haut. 122, Larg. 83 cm.

500 €

204

"Être Prince dans la Nuit", 1983

en siporex à patine ocre, gravée,
signée et datée "Ané 83".

Haut. 61 cm.

500 €



205

Tapis en laine, c. 1935

Pièce unique.

Long. 247, Larg. 180 cm.

500 €



207

207

Totem népalais, c. 1960

en bois brûlé peint.

Haut. 194 cm.

500 €

206

Punaise des bois, c. 1975

en grillage, plastique fondu, incrustations diverses, signée sur le socle.
Haut. 30, Long. 66, Larg. 42 cm.

500 €



206

208

Girafe céleste

en grillage peint.

Haut. 270 cm.

500 €



208

209

Porte, c. 1960

en bois brûlé peint.
Haut. 143, Larg. 120 cm.

500 €





210

Aluni, c. 1990

en tôle découpée et peinte.

Haut. 60 cm.

500 €



211

Aluni, c. 1990

en tôle découpée.

Haut. 42, Larg. 35 cm.

500 €



212

Trois Alunis, 1990

en tôle dorée, signées, une sur un socle de bois datée 1990.

Haut. 23,5, Larg. 24,5 Prof. 25,5 cm.

500 €



213

Trois Aluni, c. 1990

en tôle dorée, signée, une sur un socle en bois.

Haut. 17, Larg. 18, Prof. 19 cm.

500 €

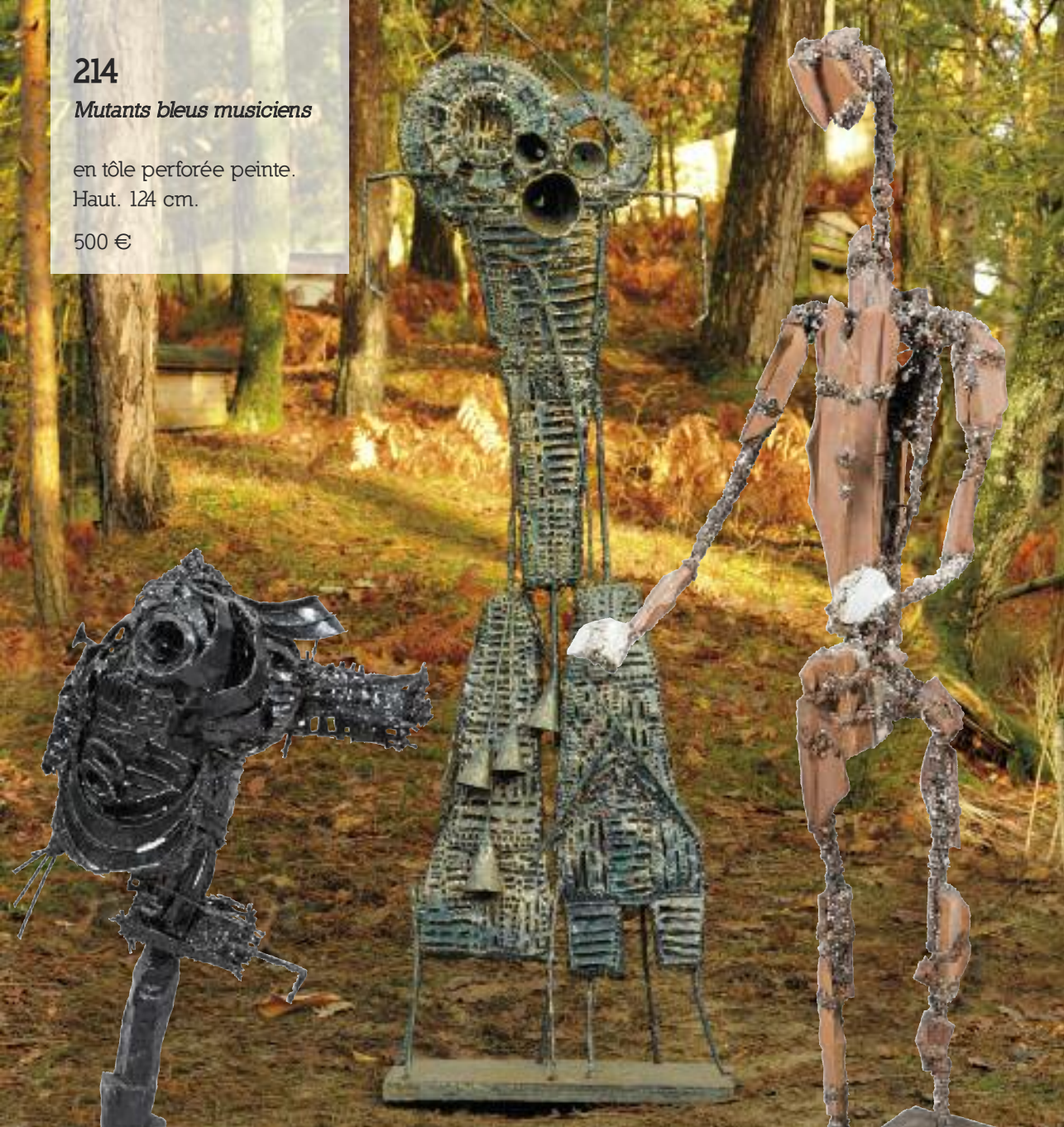
214

Mutants bleus musiciens

en tôle perforée peinte.

Haut. 124 cm.

500 €



215

215

Tête

en tôle froissée peinte, clous et bois brûlé.

Haut. 98 cm

500 €

210

216

216

Le jongleur

en fer à béton, brique, et ciment peint.

Haut. 135 cm.

500 €



217

"Mue n°10", 1996

Encre de la série des "Grands mutants d'or".
Datée 1996, titrée et présentant un visage au dos.
Haut. 105, Larg. 75 cm.

500 €

217



218

Bas-relief aux bouteilles rouges

en bouteilles plastiques peintes sur
bâche, dans un cadre de bois.
Haut. 65, Larg. 135 cm

500 €

218

219

Crucifix

en tôle, clous et bois.
Haut. 131, Larg. 77 cm.

500 €



219



220

Grand Mutant d'or, 1992

Acrylique sur carton, datée 1992 et signée
"création de Chomo".

Haut. 130, Larg. 114 cm.

500 €



détail

221

CHOMO et Denise CHOMEAUX,
épouse de l'artiste

Mutant d'or, 1994

Encrine de la série des "Grands mutants d'or". Datée 1994, marquée par l'artiste.

Haut. 105, Larg. 75 cm.

500 €



détail

222

"ne tétonepa tu é mon mètre", 1997

Encrine titrée et signée en bas, datée 1997 au dos.

Haut. 64, Larg. 45 cm.

sur un montage de 71 x 51 cm.

500 €



détail

223

"si sété vré se que je panse", 1997

Encrine titrée et signée en bas, datée 1997 au dos.

Haut. 64, Larg. 45 cm.

sur un montage de 71 x 51 cm.

500 €



détail

224

"-lapiquiltèr-mouchié", 1997

Encrine titrée et signée en bas, datée 1997 et légendée au dos.

Haut. 64, Larg. 45 cm.

sur un montage de 71 x 51 cm.

500 €

225

"la-soufranse-du-jërme" - "forme de l'an 2000", 1997

Encrine signée et titrée. Contresignée et titrée sur le montage. Contresignée deux fois, datée 1997 et marquée "vision de vré squlture de chomo dan votre vi / ar sélulèr" au dos.

Haut. 64, Larg. 45 cm.

sur un montage de 71 x 51 cm.

500 €



détail

226

"-selui-qi-voyé plus", 1977

Encrine signée. Contresignée et titrée sur le montage. Datée 1997 et marquée "création de Chomo" au dos.

Haut. 64, Larg. 45 cm.

sur un montage de 71 x 51 cm.

500 €



détail

227

"jé éré de set matièr soufrante", 1997

Encrine titrée et signée en bas, datée 1997 et légendée au dos.

Haut. 64, Larg. 45 cm.

sur un montage de 71 x 51 cm.

500 €



détail

228

"diyaman dun regar sélulèr", 1997

Encrine titrée et signée en bas, datée 1997 et légendée au dos.

Haut. 64, Larg. 45 cm.

sur un montage de 71 x 51 cm.

500 €



détail



229

Danseuse classique

en métal et plastique de la série des jouets stigmatisés.

Haut. 164 cm.

500 €



230

Poupée stigmatisée

en plastique peint.

Haut. 100 cm.

500 €



231

**L'abbé COUTANT,
Bernard COUTANT dit**

(Saint-Jean-de-Liversay, 1920 - Saintes, 2008)

Bouquet de fleurs, 1993

Huile sur carton. Signée en bas à droite "BCoutant" et datée "93".

Haut. 50, Larg. 70,5 cm.

500 / 800 €



232

**L'abbé COUTANT,
Bernard COUTANT dit**

(Saint-Jean-de-Liversay, 1920 - Saintes, 2008)

Fleurs épanouies

Aquarelle sur papier marouflé sur toile. Signée en bas au centre "B. Coutant".

Haut. 65, Larg. 50 cm.

500 / 800 €

**RECORD
MONDIAL**



3 596 000€

ROUILLAC

*Commissaires-Priseurs
Expert près la Cour d'Appel*

2018

**CHATEAU
SCEAUX**



496 000€



155 000€



**RECORD
MONDIAL**

5 084 000€



62 000 €



51 000€



87 000€



70 000€



80 000€



57 000€



64 000 €

VENDÔME

+33 2 54 80 24 24

PARIS

+33 1 45 44 34 34

TOURS

+33 2 47 61 22 22

rouillac.com

ROUILLAC

*Commissaires-Priseurs
Expert près la Cour d'Appel*

Flacons, Fragrances & Parfums

Vente aux enchères
Vendredi 7 décembre 2018,

Collection Liliane Bourdin
et à divers

Château d'Artigny
en Touraine

dans le prolongement du prix François Coty

PARFUMEUR
PLACE VENDOME

02 54 80 24 24

 rouillac.com



Expert : Jean-Marie
Martin-Hattemberg

ROUILLAC

Commissaires-Priseurs
Expert près la Cour d'Appel

ORDRE D'ACHAT ABSENTEE BID FORM

Après avoir pris connaissance des conditions de vente sur rouillac.com, je déclare les accepter et vous prie d'acheter à la **vente arts + design le 11 novembre 2018** les numéros suivants aux limites indiquées.

*I have read the conditions of sale on rouillac.com and agree to abide by them. I grant you permission to purchase on my behalf the following items within the limits indicated in euros. I grant you the permission to purchase at the **arts and design sale on 11 november 2018**, on my behalf the following items within the limits indicated in euros.*

M. ou M^{me} / M^r or M^{ss} :

Adresse / Adress :

Code postal / Zip :

Ville / City : Pays / Country

Tél. / Tel. : E-mail :

Port. / Cell : Fax :

Lot n°	Désignation / Lot description	Limite à l'enchère en € Bid limit in euros*

*Aux limites mentionnées ci-dessus viendront s'ajouter les frais de 20 % HT (24 % TTC).
Excluding premium fees: 20 % + VAT (24 IAT).

Je vous donne procuration, le cas échéant, d'augmenter mes mises de :

I grant you to bid above my Absente bid limit of :

5 %

10 %

20 %

Date / Date :

Signature / Firm :

En raison du nombre important d'ordres d'achat, nous vous remercions d'adresser vos ordres **via** notre propre **LIVE** sur **rouillac.com** la veille de la vente avant 18 h.



Merci de joindre à ce formulaire vos coordonnées bancaires et la copie d'une pièce d'identité.
Required Bank References & ID.

HÔTEL DES VENTES - ROUTE DE BLOIS - 41100 VENDÔME - Tél. (33) 02 54 80 24 24

rouillac@rouillac.com

svv n° 2002-189

Fax (33) 02 54 77 61 10

Remerciements

au président et au directeur du ccc od
Patrice Debré et Alain Julien-Laferrière
et à leur équipe extra ordinaire

aux collectionneuses et collectionneurs,
dont la confiance fait de Tours
une place bondissante du marché de l'Art

à la presse régionale et nationale
sans qui cette manifestation
n'aurait pas cet éclat

aux élus
de la ville et de la métropole de Tours
du département d'Indre-et-Loire
de la région Centre - Val de Loire

Crédits

photographies
Nicolas Roger
nicolasroger.fr

maison rouillac
Karl Benz
William Fallaix
Jacques Farran
Brice Langlois
Karine Poncet
Christine Rouillac
Anne-Laure Yot

conception du catalogue
Jean-Michel Halajko
06 83 33 07 08
jmi-halajko@orange.fr

webmaster
Fastboil
fastboil.net

impression
Gibert Clarey
37170 Chambray-lès-Tours
octobre 2018

co-édition
 CHÂTEAU
DE
MONTSOREAU
ISBN 978-2-9557917-3-8

ROUILLAC

*Commissaires-Priseurs
Expert près la Cour d'Appel*

rouillac.com